

# DOSSIER DE PRESENTACIÓ CATALUNYA 2016



**ALDEES  
INFANTILS SOS**  
CATALUNYA

Cap nen sense el caliu d'una llar







# Qui som i què fem?

La Fundació Aldees Infantils SOS Catalunya és una organització d'ajuda a la infància, emmarcada en una entitat d'abast internacional present a 134 països, privada, sense ànim de lucre, interconfessional i independent de tota orientació política.

Amb forma jurídica de Fundació privada sense ànim de lucre, Aldees Infantils SOS Catalunya, que va iniciar la seva singladura al nostre país el 1967 té el seu àmbit d'actuació a Catalunya. Mitjançant la relació amb Aldees Infantiles SOS España estem associats a tota una xarxa d'Aldees i d'altres programes complementaris en 8 comunitats autònomes i 9 països d'Àfrica i Sud-Amèrica.

## MISSIÓ

Creem famílies per a nens que ho necessiten, els donem suport per a formar el seu propi futur i cooperem en el desenvolupament de les seves comunitats.

## VISIÓ

- Cada nen pertany a una família.
- Cada nen creix amb amor.
- Cada nen creix amb respecte.
- Cada nen creix amb seguretat.

## VALORS

Són les nostres conviccions i opinions centrals que guien les nostres accions, decisions i relacions per a aconseguir la nostra missió:

**Audàcia:** emprenem accions.

**Compromís:** complim les nostres promeses.

**Confiança:** creiem en cada persona.

**Responsabilitat:** som socis que trasmeten confiança.



Aldees Infantils SOS, tal com expressa en el seu Informe Internacional dels Drets dels nens i les nenes a formar part d'una família creu que:

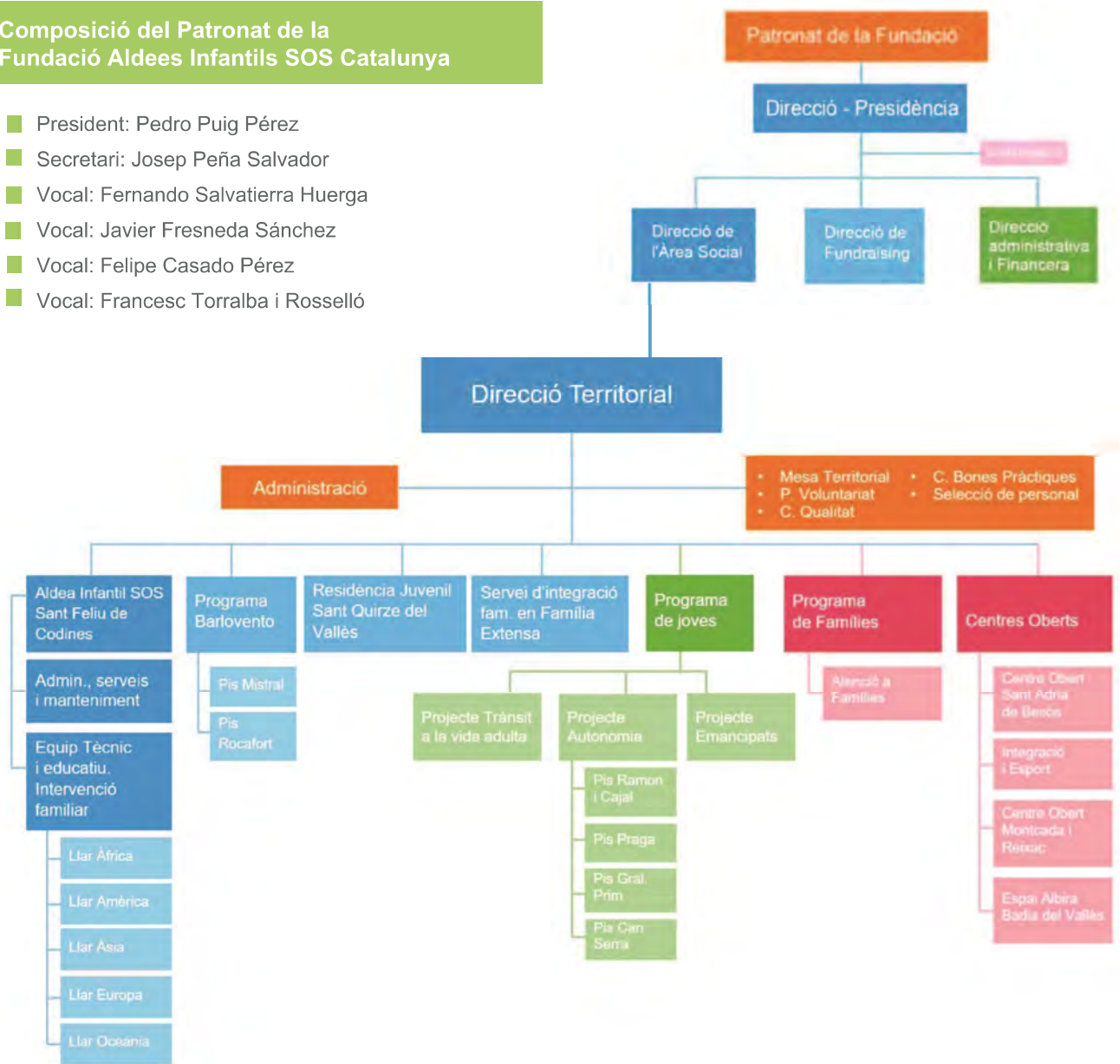
- Cal recolzar les famílies vulnerables i els nens han de romandre dins de l'entorn de la seva família biològica sempre que sigui possible.
- Cal atacar les causes socials, polítiques i econòmiques relacionades amb la creixent vulnerabilitat de nens al nostre entorn i a tot el món, i establir mesures preventives.
- Els programes i serveis adequats d'acolliment fora de la llar familiar complementen els esforços dirigits a enfortir i recolzar a la família biològica i el seu entorn.
- L'acolliment fora de la llar familiar es converteix en una necessitat quan altres opcions de suport ja han fallat i aquesta alternativa ajuda essencialment a aquells nens i adolescents que d'una altra forma es quedarien sense protecció.



# ORGANIGRAMA

## Composició del Patronat de la Fundació Aldees Infantils SOS Catalunya

- President: Pedro Puig Pérez
- Secretari: Josep Peña Salvador
- Vocal: Fernando Salvatierra Huerga
- Vocal: Javier Fresneda Sánchez
- Vocal: Felipe Casado Pérez
- Vocal: Francesc Torralba i Rosselló



Col·laboradors. Dades actualitzades al darrer trimestre de 2015

144 col·laboradors: 104 professionals contractats / 40 voluntaris 94% de contractes indefinits a 31/12/2015:

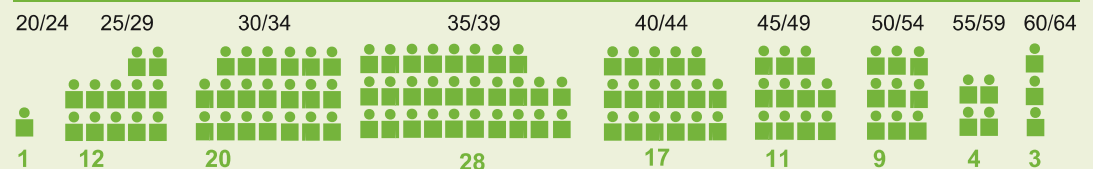
### 104 professionals



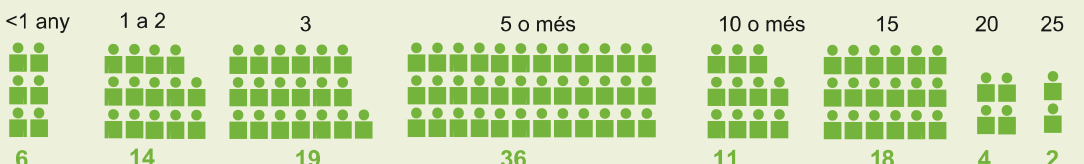
82 dones

22 homes

### Professionals: distribució per edats



### Professionals: distribució per antiguitat



# Una mica d'història..

Aldees Infantils SOS Catalunya va ser fundada per la Sra Montserrat Andreu l'any 1967, arran de diversos viatges que va fer per Europa, durant els quals va tenir contacte amb la tasca que realitzava el doctor Hermann Gmeiner des de feia ja dues dècades a Àustria.



La Segona Guerra Mundial havia deixat, entre d'altres víctimes, la desolació en molts nens i nenes que havien perdut les seves famílies, així com un altre grup de persones, aquell format per les dones que havien perdut els seus homes a la guerra i els seus fills. Gmeiner no creia que les "macroinstitucions" d'aquells anys fossin un entorn adequat per atendre les necessitats dels nens. Per això va inaugurar una mena d'acolliment amb suport institucional, en apropar aquests nens orfes amb les mares viudes, i va fundar la primera Aldea Infantil a Imst, Àustria, el 1949, gràcies al gran suport que fou capaç de mobilitzar entre els seus conciutadans.

Aquest model d'acolliment es fonamentava en quatre principis: acollir grups de germans sencers, preservant els seus vincles; acollir-los amb afecte incondicional, mitjançant una persona de referència permanent ("mare SOS"); acollir en petits grups de nens en el caliu d'una llar SOS; i configurant amb la suma de diverses llars SOS una Aldea Infantil, una comunitat educativa més amplia en la qual poder establir relacions d'ajuda mútua i poder seguir acompanyant les necessitats futures del nens i nenes fins que assoleixin la seva plena autonomia personal.

Aquests principis, adaptats a les realitats socials, culturals i legislatives de cada país, son la essència comuna de les prop de 500 Aldees més els seus programes complementaris i preventius que, mitjançant la Federació d'Aldees a nivell internacional atén actualment a prop de 450.000 nens i joves, a 134 països.

## ALDEES INFANTILS SOS AL NOSTRE ENTORN

Amb aquests fonaments, sota la presidència de la Sra Montserrat Andreu Batlló, es va inaugurar a finals de la dècada dels 60 una experiència pilot a la muntanya del Tibidabo amb tres llars SOS, que es va allargar fins el 1995. L'any 1971 es van aconseguir uns terrenys al municipi de San Feliu de Codines, on s'hi inaugurarà oficialment la primera Aldea Infantil SOS d'Espanya. Era una Aldea gran, de fins a 12 llars, que els primers anys fins i tot va arribar a acollir grups de germans de 10 nens. L'any 2.000, arran del greu deteriorament de les cases i de la necessitat d'adaptar-les als nous temps i normatives vigents, s'inicia una remodelació de tot l'espai de l'Aldea que ha necessitat més de 10 anys per concloure, sense deixar d'atendre en aquests anys el mateix número de nens i nenes.

Al voltant de l'Aldea Infantil s'han anat desplegant amb els anys diferents programes per tal d'atendre les noves necessitats i reptes que plantegen els nens en el nostre propòsit d'acompanyar-los fins la majoria d'edat. Aquests programes que avui dia són ja una realitat consolidada: una residència per a adolescents, pisos per a majors d'edat i un punt de trobada d'orientació personal i laboral pels joves.

## COM HO FEM?

L'acolliment que oferim als nens i nenes es realitza mitjançant conveni amb la DGAIA, i amb la tipologia de CRAE. En els darrers 14 anys Aldees ha tingut inquietuds per tal d'abordar



situacions de risc social, amb l'objectiu fonamental de l'enfortiment familiar i preservar la no separació del nen del seu entorn familiar. D'altre banda, també acompanyem les famílies dels nens i nenes acollits, per tal de contribuir al retorn del nen a la seva família o, si més no, millorar les seves competències parentals i relacions amb els fills.

En aquesta vessant de treball de protecció i d'enfortiment familiar oferim els següents serveis: Centre Obert i Casals; Educació de carrer ("Integració i Esport), Espai-taller Albira i Programa de Famílies.

En tots aquests programes, la missió d'Aldees Infants SOS és "atendre a nens i joves en situació de vulnerabilitat, per impulsar el seu desenvolupament i autonomia, mitjançant l'acolliment, la prevenció i el reforçament de les seves xarxes familiars i socials". Per tal de dur a terme aquesta missió l'organització es fonamenta, des dels seus inicis, en els següents valors: audàcia, compromís, confiança i responsabilitat. La nostra utopia és que cada nen visqui el caliu d'una llar.

## ELS NOSTRES BENEFICIARIS

**Nens i nenes privats de la cura parental** i en situació legal de desamparament.

**Nens i nenes en risc de perdre la cura parental**, en situació de risc social que poden comprometre el desenvolupament adequat de l'infant i les seves relacions familiars.

**Joves en risc d'exclusió social**, fins que arriben a la seva autonomia personal.

**Escolars** d'ensenyament primari i secundari per a la difusió de valors, amb caràcter pedagògic.

## ALTRES PROGRAMES

Encara que Aldees Infants SOS és una entitat d'acció social mitjançant l'atenció directa als seus beneficiaris, realitzem algunes accions per tal de divulgar els drets de la infància, la situació de la infància vulnerable al nostre país, així com la promoció de l'educació en valors per a la població infantil en general.

Principalment ho fem mitjançant dos programes educatius en valors per a escolars, tan de primària com a secundària ("Atura't a Pensar" i "Els valors des d'Aldees Infants SOS"), així com una exposició fotogràfica itinerant anomenada "100 anys d'infància maltractada".



## Mapa d'usuaris i programes

	Programes	nens/joves o famílies
Protecció	Aldea de Sant Feliu de Codines	63 / 30 famílies
	Residència de Sant Quirze del Vallès	10
	Programa Barlovento	17
	Acolliment familiar Vallès Occidental	134 / 114 famílies
Autonomia	Programa de joves	107
	Pisos assistits BCN-L'Hospitalet	20
Prevenició	Espai Albira Badia del Vallès	20
	Atenció famílies Montcada	54 famílies
	Cistell Solidari Montcada i Sant Adrià	60 famílies
	Centre Obert Sant Adrià del Besòs	50 / 30 famílies
	Centre Obert de Montcada	40 / 32 famílies
	Integració i Esport Badalona-S Adrià	40 / 32 famílies
	Aula Natura Educa	69
Voluntariat	Presència de voluntaris en diferents programes	90
<b>Total</b>		<b>684 infants, 372 famílies</b>



## ESTÀNDARDS DE QUALITAT

El treball que desenvolupa Aldees Infantils SOS de Catalunya es fa tenint en compte la Guia de bones pràctiques per a centres del Sistema de protecció a la infància i l'adolescència de la Generalitat de Catalunya, així com el document d'estàndards per a nens atesos fora de la seva llar biològica "Quality4Children" i el **Codi Ètic de Bones Pràctiques** envers els nens i joves, treballadors i institucions amb les quals ens relacionem, elaborat per l'Observatori d'Ètica d'Aldees Infantils SOS d'Espanya on participen professionals de les diferents Direccions Territorials.

La font d'inspiració dels principis que regulen el Codi és la Declaració Universal dels Drets de l'Home (1948) i la Convenció Universal dels Drets del Nen (1989). També s'ha tingut especialment en consideració les Directrius de la cura alternativa, que van ser aprovades per l'ONU en 2009. S'emmarca dins de l'organització internacional SOS Kinderdorf International i està en perfecta sintonia amb l'esperit i la lletra dels seus criteris ètics.

Pel que fa a la referència legal per a la contractació de personal, ens atenem a allò que disposa el Conveni col·lectiu d'Acció Social amb infants, joves, famílies i d'altres en situació de risc.

## Avaluació de la satisfacció

Hem pogut constatar un grau de satisfacció de 4,5 sobre 5 al Servei d'Acolliment en Família Extensa, de 4,4 sobre 5 a l'Aldea Infantil, el Programa de Famílies de Montcada, el Centre Obert de Sant Adrià, de Montcada, l'Espai Albira i el Programa d'Integració i Esport. També amb un 4,3 sobre 5 al Programa d'intervenció Familiar de Sant Feliu, un 4,1 als Pisos Assistits per a joves, 3,9 a la Residència de Sant Quirze i 3,8 al Programa Barlovento.

## Premi Princesa d'Astúries

L'any 2016 Aldees Infantils SOS va ser guardonada amb el Premi Princesa d'Astúries 2016 a la Concòrdia. El President d'Aldees Infantils SOS Catalunya, Pedro Puig, va declarar, en conèixer la decisió del jurat "Aquest premi és de tots i cadascun dels nostres nens, perquè realment són ells, amb el seu esforç i el seu exemple, els qui dignifiquen la nostra feina i els qui ens ensenyen que, tot i les dificultats, sempre és possible tirar endavant".



## OBJECTIUS DE LES ACCIONS DEL 2016

- Escoltar les veus de nens, joves i famílies, de les persones ateses en qualsevol dels àmbits d'actuació d'Aldees Infantils SOS. Es va fer un programa de ràdio a l'Aldea Infantil, diverses dinàmiques amb infants i famílies als centres oberts, qüestionaris als joves i als emancipats de l'entitat.
- S'ha instaurat la participació com a eix transversal de tots els programes, destacant el paper del Consell de Joves, amb 8-10 nois de tots els programes, que han participat en l'elaboració del pla estratègic, especialment en les necessitats dels adolescents en el sistema de protecció.
- Escoltar les veus dels professionals. Amb la tècnica del Manual Thinking es va permetre expressar tant els reptes com les potencialitats dels programes, amb el 100% de participació de tots els seus components i amb formularis individuals amb un 60% de resposta.
- Analitzar fons documentals, tant d'investigacions qualitatives com quantitatives, de l'àmbit de la recerca, tercer sector o administracions públiques, explorant més de 80 documents.
- Treball en el nou Projecte Marc per a l'acolliment residencial de la DGAIA, Generalitat de Catalunya. Vam trobar un profund aliniament entre aquest projecte i bona part de les pràctiques actualment existents als programes de l'Aldea Infantil i la Residència de Sant Quirze del Vallès.

## ESTRATÈGIES PER ALS PROPERS ANYS

- Atendre més nens en acolliment familiar.
- Implementar el paradigma dels bons tractes a la infància en la pràctica educativa.
- Acompanyar la dimensió virtual dels nens i joves. Promoure la xarxes socials i l'autoconcepte dels nens i joves.
- Promocionar hàbits de vida saludables des de l'autocura i el respecte pel medi ambient.
- Treball amb les famílies d'origen en l'acolliment residencial. Implementar nous serveis psicoterapèutics per atendre les necessitats de les famílies.
- Afavorir els factors de protecció de les famílies.
- Ampliar l'abast de l'organització a través de programes de desenvolupament comunitari.
- Ampliar les oportunitats d'ocupació dels joves.
- Potenciar l'autonomia dels joves de qualsevol programa.
- Atendre les necessitats personals i d'habitatge de joves especialment vulnerables.
- Promoció i denúncia de situacions en què es vulnera els drets de la infància. Implementar la nova estructura del comitè de protecció infantil.
- Compartir i reflexionar al voltant de la pràctica professional
- Millorar la comunicació.
- Incorporar la perspectiva de gènere.
- Estandarditzar el procediment de pràctiques d'estudiants.
- Digitalitzar i unificar la gestió de tots els processos.
- Crear i mantenir actualitzat una bossa d'activitats per a ser finançades per empreses.



# Programes de protecció

Un dels grups diana que atenem a Aldees Infantils SOS és el format per aquells nens i nenes que, per diferents raons, han hagut de ser separats temporalment de les seves famílies. Per això tenim acords de col·laboració amb la Generalitat de Catalunya.



Els quatre programes que desenvolupem en aquest àmbit de protecció són els següents:

- ALDEA INFANTIL SOS DE SAN FELIU DE CODINES.
- RESIDÈNCIA JUVENIL SANT QUIRZE DEL VALLÈS.
- PISOS BARLOVENTO.
- PROGRAMA D'ATENCIÓ A L'ACOLLIMENT EN FAMÍLIA EXTENSA.

## L'ALDEA INFANTIL SOS DE SAN FELIU DE CODINES

Va ser inaugurada el 1972 i remodelada el 2010. És un servei d'acolliment residencial, en el qual busquem que prevalgui un ambient familiar, que és un valor de la nostra organització.

L'Aldea Infantil ofereix 45 places de 3 a 18 anys, i estan repartides en diferents llars, primant un ambient de llar protectora. Per això procurem acollir conjuntament els grups de germans en una mateixa llar. Altra característica del nostre model d'acolliment residencial és que una educadora conviu a la llar amb els infants, de manera que pugui oferir-los una referència estable durant el seu acolliment. Aquesta figura educativa que anomenem "coordinadora de llar" i que pren el relleu de la mare SOS tradicional, lidera el projecte educatiu de la seva llar, així com els recursos materials i humans que té assignats.

### Valors afegits de l'Aldea SOS

- Cada nen té una figura de referència estable.
- Els grups de germans conviuen en una mateixa llar.
- Cada llar ofereix un entorn familiar, atenent petits grups de nens.
- Es treballa en xarxa amb les entitats locals.
- Promou diferents espais de participació dels infants a l'organització i la gestió de l'Aldea.

Al llarg del 2016 hem atès 63 infants. La major part de les altes són joves que s'incorporen a pisos d'autonomia, a més d'altres casos que es proposen per a centres terapèutics i els que suposen un retorn familiar.

La mitjana de permanència dels nens acollits és de 3 anys i 6 mesos.

### L'Aldea, el medi ambient i la comunitat propera

El projecte "Natura Educa" vol apropar els nens a la naturalesa, el seu coneixement i cura, dins d'un plantejament transversal i que implica a tots els infants atesos en els programes d'Aldees Infantils SOS. Per això des de fa uns anys hem utilitzat una part dels terrenys rurals de l'Aldea, on hem desenvolupat un hort i un jardí botànic.

Per tal d'integrar el projecte de l'Aldea a l'entorn i col·laborar amb les escoles de la zona, oferim als centres de primària diverses activitats de descoberta del medi natural a les nostres instal·lacions en el qual han participat 69 nens i nenes de diferents centres l'any 2016.

### Relacions amb altres Aldees espanyoles

L'any 2016 va destacar la participació d'un representant de l'Aldea Infantil de Sant Feliu de Codines en unes jornades celebrades a Granada, sobre l'eix de treball de la mediació i el lideratge juvenil. Va ser un intercanvi amb altres adolescents que va ser vir per implementar bones pràctiques de "cultura de la pau" a l'Aldea.

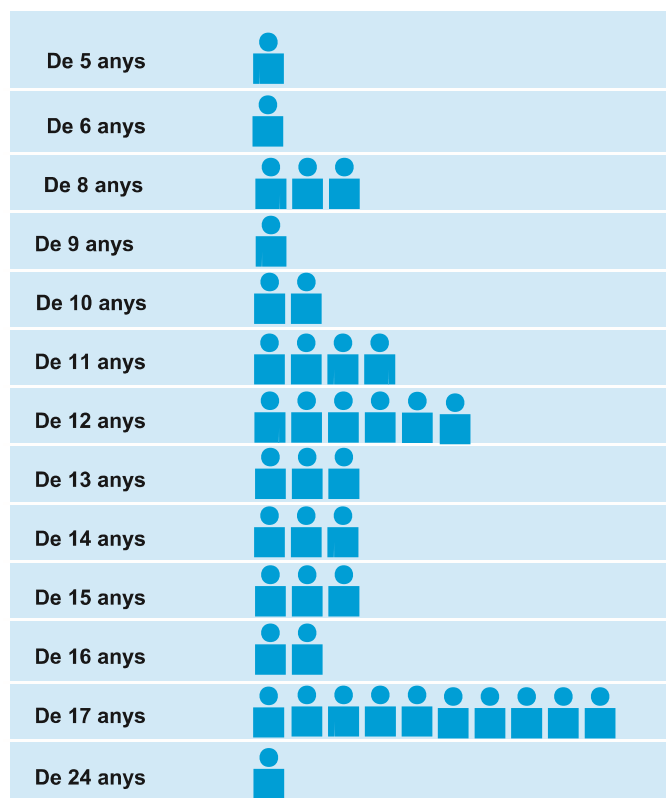
També el 2016 va tenir lloc una visita de nois i educadors de l'Aldea a l'Aldea de Saragossa per conèixer més bé el seu programa d'equinoteràpia, a fi de poder-lo desenvolupar el proper any a Sant Feliu.



### Els infants de l'Aldea l'any 2016

En 2016 vam atendre 63 nens d'edats compreses entre els 7 i els 16 anys, molts d'ells part d'un grup de germans. Les investigacions respecte al tema dels germans apunten a que conviure amb els germans és una variable protectora per a superar dificultats i aconseguir un millor ajustament personal. També sembla ser una variable esmorteïdora que afavoreix l'ajutament al nou context de convivència i les dades indiquen que es produeix un millor ajustament emocional i conductual del grup de germans. Tanmateix, els resultats sustenten fermament les bondats de mantenir els germans junts en una llar formant unitats de convivència.

La distribució des infants per edats va ser la següent:





## PROGRAMA D'INTERVENCIÓ AMB FAMÍLIES DES DE L'ACOLLIMENT RESIDENCIAL

El 2007 vam obrir un Punt de Trobada Familiar especialitzat per a aquelles famílies, els nens de les quals estan acollits en algun dels nostres centres residencials. Aquest programa proposa un enfocament col·laborador per a reforçar les relacions familiars, enfortint els vincles dels nens separats temporalment amb les seves famílies d'origen, assessorant, orientant i donant suport tant a la família com al seu entorn, minimitzant l'impacte de la separació i proporcionant les competències i habilitats necessàries.

El 2013 vam introduir un canvi fonamental en el programa, traslladant-lo físicament a l'Aldea Infantil de Sant Feliu de codines. D'aquesta manera, els nens acollits a algun dels nostres serveis d'acolliment residencial eren atesos de forma totalment integrada: els nens i les famílies són rebuts a l'Aldea, que poden veure de forma tranquil·litzadora, programant conjuntament amb les institucions que vetllen pel menor l'organització de visites i trobant-se en un espai diferenciat i acollidor on reben el suport de professionals quan és necessari. A més, es desenvolupen activitats com escola de famílies, teràpia i mediació familiars o acompanyament al l'acolliment o el retorn. Els professionals del Programa també es coordinen amb la resta de programes de protecció per a donar aquest servei.

Durant el 2016 es va atendre 30 famílies en aquest Programa, amb una valoració de la satisfacció de 4,3 sobre

5, incloent activitats per a fomentar el treball des de les potencialitats (intercanvi de coneixements), a més de sessions-tallers infatius, a més d'activitats conjuntes i participació a les festes tradicionals de l'Aldea, que van culminar amb una sortida al Tibidabo en família.

Podem valorar molt positivament el funcionament d'aquest Programa d'Intervenció Familiar tant pels nens i nenes com pels seus familiars. S'ha creat un espai de convivència i proximitat no invasius que beneficia a uns i altres en moments tant de separació com d'acostament.



## PROTECCIÓ I BON TRACTE ALS INFANTS

La protecció infantil i la promoció dels seus bons tractes ha estat una inquietud important en 2016 per Aldees Infantils SOS Catalunya. Es va constituir el comitè de protecció infantil, amb un professional de cada un dels àmbits d'intervenció, es van realitzar activitats de promoció de bons tractes tant en els nens com en professionals. Es va establir el mecanisme de detecció, denúncia i valoració de males pràctiques, alineats amb els procediments de l'associació estatal d' Aldees Infantils SOS. Aquesta tasca de protecció, en els programes d'acolliment residencial, va estar també alineada amb la participació d'un representant d'Aldees en el treball liderat per la DGAIA per a la prevenció i abordatge de relacions abusives en l'acolliment residencial.

En la línia de promoció de Bon tracte a la infància, Aldees Infantils SOS va establir amb la Fundació Exil un acord de col·laboració, pel qual tots els equips van iniciar formació i supervisió, amb caràcter mensual, amb el Dr. Jorge Barudy, una de les figures més significatives de la promoció del paradigma dels bons tractes a la infància a nivell internacional.

En l'àmbit de la investigació cal destacar la participació, en l'últim any, en el projecte Healthincare, desenvolupat pel grup GIFÍ, del Dr. Jorge Fernández del Valle, diverses comunitats autònomes i Aldees Infantils SOS, per a l'estudi de la situació emocional i cognitiva de nens en el sistema d'acolliment residencial a Espanya, i les necessitats relacionades.

## COMPROMÍS AMB LA QUALITAT

En els deu darrers anys hem auditat la nostra tasca, mitjançant la metodologia del professor Jorge Fernández del Valle, de la Universitat d'Oviedo, i de l'equip GIFÍ, obtenint una avaluació final mitjana de 4,25 sobre 5 sobre la valoració que els nens han fet el 2015 sobre la relació que mantenen amb els educadors, amb l'espai físic i l'atenció que reben.

El 2013 es va passar per un procés de revisió i millora de tots els processos de l'Aldea, tenint en compte la Guia de bones pràctiques per a centres del Sistema de protecció a la infància i l'adolescència de la Generalitat de Catalunya, així com el document d'estàndards per a nens atesos fora de la seva llar biològica "Quality for Children", per tal d'establir un Sistema de Gestió de Qualitat basat en la norma ISO 9001:2008. Finalment, el juliol de 2014 va realitzar-se l'auditoria externa, assolint la certificació per l'empresa Bureau Veritas i durant el 2015 es va renovar l'auditoria.

Aplicar un procés de qualitat ha suposat un esforç especial per part de totes les persones que treballen a l'Aldea, pensant sempre que aquest millor funcionament repercutirà en el benestar dels nostres nens, que han estat en tot moment l'element central i l'ànima del projecte. El nostre desig és que aquest aprenentatge i metodologia assolits amb la certificació pugui, amb el temps, continuar en els diferents programes d'Aldees Infantils SOS Catalunya.





## LA RESIDÈNCIA DE SANT QUIRZE DEL VALLES

La Residència de Sant Quirze, que va ser oberta el 1996, es tracta d'una petita llar per a set nois i noies d'entre 14 i 17 anys en un habitatge de dues plantes i planta baixa.

Durant l'any 2014 es van realitzar importants obres de reestructuració de la residència, que han comportat la millora d'espais, la pavimentació de menjador, cuina i habitacions de les noies i també la reparació de l'ascensor de l'edifici, que el fa completament accessible. I el 2015 es van pintar les habitacions i es van renovar tanmateix alguns grans electrodomèstics així com els matalassos dels joves.

Per a aquests nois i noies, conviure amb un grup d'iguals pot ser una important eina per a l'adquisició d'habilitats per a la vida autònoma. Treballem amb un grup petit d'adolescents perquè això ens permet oferir un entorn familiar i de llar, en el qual els nois poden millorar les seves situacions emocionals i relacionals.

Així doncs donem suport el jove acollit per la nostra organització en el seu procés d'independència, per tal que adquireixi confiança en ell mateix, assumeixi responsabilitats i desenvolupi les aptituds socials fonamentals per al seu futur professional i la integració en la societat.

L'any 2016 vam atendre 10 joves i vam apostar per reforçar els vincles amb les seves famílies, amb el suport dels especialistes en orientació familiar de la nostra organització. Hem reforçat la coordinació i relacions amb els familiars promovent l'actostament i la retrobada en les millors condicions possibles, potenciant els aspectes positius de les relacions i les oportunitats més que no les mancances. Així, hem aconseguit que gairebé la meitat dels joves puguin tornar amb les seves famílies.



### Treballem pel benestar físic i emocional dels adolescents

Durant l'any es duen a terme diferents activitats de lleure i culturals que tenen com a objectiu millorar la cohesió del grup, apropar-lo a l'entorn de forma participativa i afavorir el trànsit a la vida adulta i la seva responsabilització de cara a la inserció laboral tot ampliant els seus horitzons i expectatives de futur. Per això també es fa un treball constant i especialment intens en el reforç escolar, que ha comportat, l'any 2014, el 86% dels joves superessin el curs acadèmic. Durant el 2016 s'han seguit desenvolupant aquestes activitats de reforç.

Sortides en grup, activitats esportives emprant els recursos del municipi com el gimnàs i la piscina, tallers de ball, teatre musical, tennis taula o hípica pretenen millorar el benestar físic i emocional dels joves. A més, formen part d'una estratègia comuna a tota la institució que treballa de forma transversal la intel·ligència espiritual, amb tallers d'habilitats socials, autoconeixement, meditació i tècniques de relaxació, entre d'altres. Alhora, també participen en activitats de sensibilització mediambiental i reciclatge, amb sortides a la natura que reforcen pensaments, sentiments i emocions que sorgeixen durant totes aquestes activitats inter-relacionades.

La participació real dels joves es concreta en les assemblees setmanals, que es fan per tractar qüestions de convivència, tasques doèstiques, sortides o els horaris d'internet. A més, mensualment han pogut expressar les seves opinions en sessions de vídeo-fòrum a la residència.



## ELS PISOS BARLOVENTO

Aquest programa, concertat amb la Generalitat de Catalunya, va sorgir el 2007, conseqüència de l'adaptació a les noves necessitats d'un perfil de nois i noies que, per la seva proximitat a la majoria d'edat i circumstàncies personals, precisen d'un acolliment molt orientat a la seva emancipació personal però en el qual es pugui viure la majoria d'edat "sense angoixes". Així, els oferim acolliment en pisos assistits on puguin romandre dels 16 als 21 anys, oferint una seguretat que els permeti desenvolupar les seves habilitats d'autonomia i finalitzar o reorientar els seus processos formatius, així com començar la seva integració en el món laboral.

El 2016 vam atendre 17 joves en aquest programa, que disposa de dos pisos a Barcelona, un per a nois i altre per a noies. Durant l'any la majoria ha estat estudiant o en processos pre-laborals. Aquest és el principal objectiu de les diverses activitats promogudes per a motivar per a realitzar, concloure o reorientar la formació, detectar preferències i potencialitats alhora que es dota els pisos de forma que proporcionin un entorn protector d'aquest trànsit a la vida adulta. Per a això es realitzen cursos, tallers i xerrades sobre salut i autocura, formació afectivo-sexual o alimentació saludable.

De les sortides del programa, les més freqüents és la d'emancipar-se convivint amb altres joves, pràcticament les dues terceres parts de les sortides. També podem destacar la de conèixer amb família extensa, en un percentatge menor.

### Participació activa dels joves

La participació activa dels joves, tant dins del dia a dia dels pisos com en la societat, és una de les nostres preocupacions en aquest programa. Des de 2011 funciona el Comitè de Convivència, per exemple, que s'ha consolidat com a recurs útil per a la resolució de conflictes i per a expressar els problemes quotidians de convivència per tal de cercar solucions conjuntes en les quals es poden implicar i comprometre. Les reunions setmanals per a decidir l'organització, la distribució de tasques i responsabilitats de cuina i compra és una realitat i també el motor i ànima i en el funcionament dels pisos.

Juntament amb el Punt d'Informació Juvenil i altres institucions hem fomentat les xerrades informatives sobre voluntariat i set dels joves, durant l'estiu, han realitzat algun en un geriàtric, casal d'infants o protectores d'animals.

### Intel·ligència espiritual i Mindfulness

També hem aprofundit en el treball en Intel·ligència Espiritual a partir de xerrades amb el professor Francesc Torralba i preparant els joves per a reflexionar i gaudir de la vida sense sotmetre's a les modes de la societat de consum. hem fet una formació d'educadors en Mindfulness per a introduir petites activitats diàries com meditació abans de sopar, pensament positiu, passejos conscients i activitats relacionades amb l'art. Aquest àmbit també s'estimula des de les sortides a activitats culturals artístiques i de contacte amb la natura.



## SERVEI D'INTEGRACIÓ EN FAMÍLIA EXTENSA "SIFE"

El 2013 es va iniciar, juntament amb el Consell Comarcal del Vallès Occidental el Projecte "La meua família m'acull", per tal d'acompanyar els acolliments en família extensa dels 21 municipis que componen la comarca.

Aquest programa va aconseguir la prestació completa del servei a través de la licitació oficial del Consell Comarcal en el primer semestre de 2015. Durant el 2016, ha atès 134 infants de 114 famílies de 21 municipis del Vallès Occidental amb mesures de protecció en aquest tipus d'acolliment. Durant aquest any ha mantingut els cinc professionals destinats al programa, que milloren la ràtio professional contactada gairebé a la meitat. A més, ha traslladat la seva seu a un nou local al municipi de Montcada i Reixac, que millora les condicions en què es proporciona el servei.

Els objectius d'aquest programa són acompanyar i recolzar els processos dels nens i nenes acollits amb els seus avis, oncles, germans... oferint-los formació i ponts de relació amb la família d'origen, tot orientant-los en els recursos de la xarxa comunitària i donant suport professional davant els moments difícils que sorgeixen en la vida de l'acolliment i del cicle vital i propiciar l'estabilitat dels nens per mitjà de vincles segurs. Els resultats obtinguts durant el 2016 asseguren l'acolliment en un entorn protector i segur en família extensa del 96,3% dels nens inclosos al programa, amb un pla individual d'acompanyament compartit amb l'equip. Les famílies acollidores coneixen les seves funcions i s'han organitzat i reestructurat al voltant dels infants i adolescents, que a la seva vegada s'han integrat i relacionat donant sentit a la seva nova realitat familiar.

S'han 808 entrevistes i actuacions familiars i totes les famílies han tingut un seguiment periòdic que mai ha superat els dos mesos. Aquest estret suport ha permès que sigui mínim (2 infants) el nombre de casos que hagin hagut de desistir d'aquesta mesura.

### Nous programes i recursos

Durant aquest any 2016 hem continuat explorant nous recursos per als nens i nenes d'acolliment familiar i que davant de moments de crisi i dificultats hem aprofitat als recursos especialitzats de la comunitat per tal d'oferir suport tant al moment evolutiu dels nens i nenes com al propi acolliment familiar. Hem destinat partides especials per fer front a aquest moments d'especials dificultats, ajudant a realitzar campaments d'estiu, reforç escolar, activitats esportives, ajuda per transports i tractament terapèutic especialitzat.

Pel que fa als adolescents dins del SIFE, s'ha iniciat el 2016 el programa Fites, que combina dos tallers d'escalada i alpinisme adreçats a joves que han viscut un trencament en el vincle paternofilial i suposa un treball psicoeducatiu basat en dinàmiques d'aprenentatge emocional i projecte de vida personal. Es fa en col·laboració amb l'associació Alpinistes solidaris.

També durant el 2016 va tenir lloc la primera trobada de famílies acollidores per commemorar així el Dia Universal dels drets de la Infància.

# Programes d'autonomia

## PROGRAMA DE JOVES

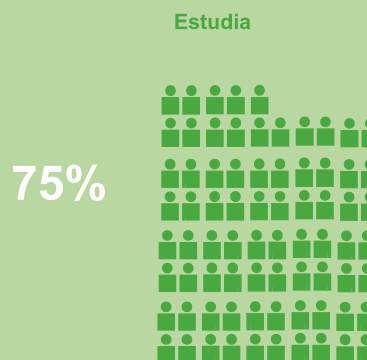
La nostra labor no conclou amb la majoria d'edat. Acompanyem els joves ex tutelats fins la seva plena emancipació i autonomia personal. Saben que poden comptar amb l'organització amb independència de l'edat o de les dificultats que hagin d'enfrontar.

En el **Projecte d'Autonomia** els oferim pisos assistits, suport personal, orientació laboral. El programa va néixer el 1995, i en l'actualitat disposa de quatre pisos assistits, amb capacitat per a 15 places, per a diferents graus d'autonomia personal, situats a Barcelona i l'Hospitalet de Llobregat. En aquests pisos, en conveni amb l'Àrea de Suport al Jove Tutelat i Extutelat, atenem tant a joves procedents dels nostres programes d'acolliment residencial com d'altres entitats. Durant el 2016 hi van viure 20 joves, de 18 a 21 anys durant un temps mig de 23,1 mesos.

El programa de Joves també aprofita la seva expertesa per a conduir el programa de **Trànsit a la vida adulta** en el qual participen 35 joves el 2016, que treballen un itinerari actual que inclou la planificació d'un Projecte de Vida, les opcions a la majoria d'edat, els requisits de viure en societat i una Jornada de convivències.

L'actual context de crisi econòmica fa que els nostres joves es trobin amb més dificultat a l'hora d'accedir a un lloc de treball. Per a molts és una nova oportunitat de reprendre uns estudis abandonats.

### Dedicació dels joves el 2016







### Consell de Joves i projecte Prepare Leaving Care

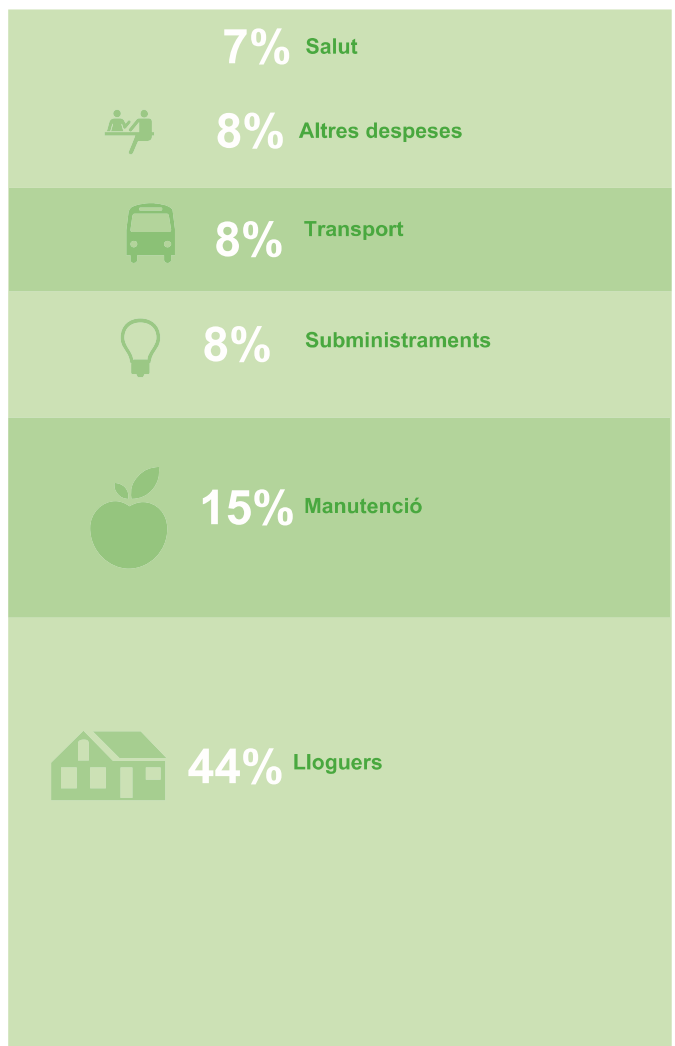
L'any 2016 ha destacat el paper del Consell de Joves, amb 8-10 nois de tots els programes, que han participat en l'elaboració del pla estratègic, especialment en les necessitats dels adolescents en el sistema de protecció. Aquest àmbit es reforça amb el treball fet en xarxa amb l'Aldea Infantil de Tenerife i l'Associació d'Aldees a Espanya per realitzar un estudi sobre com millorar les condicions d'autonomia de joves que surtin del sistema de protecció, anomenat "Prepare Leaving Care", finançat per la Unió Europea.

Els joves que han marxat del programa de pisos assistits l'any 2015 han tingut com a destí la vida autònoma en habitatges de lloguer en el 60 % dels casos; emigrar a d'altres països en un 20 % i el retorn amb la seva família biològica en un altre 20 %.

Donat l'esforç per ajudar-los a continuar la formació i a estar ben preparats per a inserir-se al mercat laboral, constatem un augment del nivell d'estudis amb què compten en el moment de sortida l'any 2015 respecte a anys anteriors:

Amb el **Projecte d'emancipació**, l'any 2016 hem acompanyat a 107 joves emancipats i mitjançant el projecte d'ajuda d'emergències hem atès 271 peticions per diverses necessitats econòmiques que alguns joves no podien cobrir per altres mitjans.

### Ajudes 2016 emergències dels emancipats



# Programes de prevenció

Els programes de prevenció tenen en comú atendre els nens que pertanyen a famílies vulnerables, enfortint-los per mitjà d'accions socioeducatives, de manera que puguem contribuir a millorar les condicions familiars, les seves competències parentals i, en els casos més extrems, la no separació del nen del seu familiar.



## CENTRE OBERT SANT ADRIÀ DE BESÓS

És un recurs situat a Sant Adrià de Besòs, inaugurat el 2003, i que s'ofereix a nens i nenes d'entre 12 a 18 anys, tant d'aquest municipi com del de Badalona, fora de l'horari escolar, a fi de compensar dèficits socioeducatius.

Al centre obert atenem els nens totes les tardes, però procurem un abordatge conjunt amb la família de la situació de partida que volem millorar. Per a això oferim activitats de temps lliure, reforç escolar, berenars i altres activitats de programes socioeducatius, així com l'atenció i orientació individualitzada a cada nen i la seva família.

Els valors afegits que oferim al centres oberts són: una atenció individualitzada i personalitzada del jove i la família; afavorir l'apoderament i l'autonomia del jove, assegurant-nos que estan escolaritzats i que tinguin un projecte formatiu individual viable; promovem la implicació de les famílies en el procés educatiu del jove, incloent-hi plans familiars amb objectius comuns; espais per a les famílies d'apoderament i treball de parentalitat positiva; pràctiques innovadores, projecte de suport, orientació i acompanyament pedagògic als domicilis; treball en xarxa i comunitat; trobades anuals amb joves que van concloure el seu procés i la continuïtat com a centre referent per als joves; participació activa per part dels joves i les famílies en la construcció d'objectius anuals i en els propis objectius tant del jove com de la família.





El 201 vam atendre 50 nens i 30 famílies al Centre Obert de Sant Adrià sota el lema "Creixem plegats".

**Algunes de les activitats desenvolupades el 2016**

- Taller nutricional al berenar diari.
- Taller afectivo-sexual.
- Sessions de cuina.
- Sessions de lluita olímpica. Gimnàsia de manteniment.
- Ús regulat de les noves tecnologies.
- Taller informatiu sobre riscos de salut.
- Piscina.
- Aules d'estudi.
- Taller d'autonomia "Tu decideix"
- Assemblea d'infants. Assemblea de famílies.
- Activitats de creativitat i expressió corporal.
- Cursa popular.
- Casals durant les vacances.
- Tallers de competències parentals i formacions familiars.

Pel que fa a les activitats amb els infants s'ha mantingut l'estructura habitual d'activitats als centres oberts: benveguda, berenar, joc no dirigit, reforç escolar, tutories individuals, sortides culturals i casals en períodes no escolars. També hem desenvolupat activitats educatives en l'àmbit de l'educació afectiu sexual, promovent la participació activa dels nens i adolescents a les assemblees o en la programació anual, implicant les famílies i altres agents educatius. Hem treballat per la prevenció de l'assetjament escolar i la descoberta de potencialitats.

El casal d'estiu, en el qual el 2015 van participar 22 nens i nenes d'entre 12 i 16 anys, va servir per a detectar dificultats familiars o personals en els nous infants i poder-los incorporar en la programació habitual del centre obert.

**Centre obert: objectius**

1. Acompanyar els infants en el seu procés d'aprenentatge.
2. Potenciar les competències per a la vida i el benestar dels infants i de les famílies vinculades al centre.
3. Promoure hàbits de salut dels infants.
4. Enfortir el treball en xarxa en el territori del Centre Obert.

**Tipologia de les famílies**

Nuclear	34,6%
Nuclear nombrosa	4%
Nuclear parents propers	0%
Monoparental	39%
Monoparental nombrosa	3%
Reconstituïda	7,2%
Reconstituïda nombrosa	7,2%
Acolliment família extensa	3,8%



## INTEGRACIÓ I ESPORT

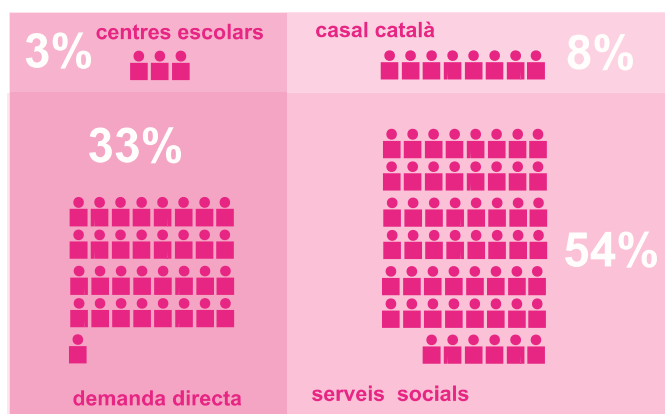
Per mitjà d'aquest programa, realitzat des del 2011 gràcies a la Fundació Rafa Nadal, podem atendre un nombre més gran de nens i d'altres franges d'edats als barris d'acció del centre obert.

Integració i Esport persegueix els mateixos objectius que el centre obert, però utilitzant pedagògicament coma centre d'interès l'esport, a les pistes municipals, patis de col·legis o parcs. Mitjançant l'aprenentatge de diverses tècniques i jocs, els nois aprenen a extrapolar situacions viscudes, recursos personals descoberts o valors pro-socials en aquestes pràctiques esportives que després poden ajudar-los a millorar les seves relacions amb la família, l'escola o el barri. A més, també oferim orientació familiar, berenars, altres activitats socioeducatives des del temps de lleure i reforç escolar. Un dels aspectes més destacats d'aquest programa, que ens permet atendre a nens i nenes des dels 6 anys fins els 18, és el de millorar notablement tant l'assistència com el rendiment escolar.

El 2016 vam atendre 40 nens i nenes, dels quals un 55,3% viuen a Badalona i el 44,7 % a Sant Adrià de Besòs.

Per vies d'accés al programa, les sol·licituds de 2016 van ser:

### Procedència





## CENTRE OBERT FONT PUDENTA

Al Centre Obert de la Font Pudenta, inaugurat el juliol de 2014 a Montcada i Reixac, comptem amb 40 places per a atendre infants i adolescents, d'entre 6 i 16 anys, derivats des dels Serveis Socials de l'Ajuntament.

L'objectiu és oferir atenció als nens i adolescents que pertanyen a famílies vulnerables, enfortint-los per mitjà d'accions socioeducatives. D'aquesta manera podem prevenir i detectar situacions de risc social i de deteriorament amb la família o l'escola i podem contribuir a millorar les condicions familiars, les seves competències parentals i, en els casos més extrems, la no separació del nen del seu entorn familiar.

Els nens i adolescents hi acudeixen regularment per les tardes, però procurem un abordatge conjunt amb la família de la situació de partida que volem millorar. Per a aconseguir-ho oferim activitats de temps lliure, reforç escolar, berenars i altres activitats de programes socioeducatius, així com l'atenció i orientació individualitzada a cada nen i la seva família.

Els valors afegits que oferim al Centre Obert Font Pudenta són: una atenció individualitzada i personalitzada del nen o adolescent i la família; afavorir l'apoderament i l'autonomia del nen o adolescent, assegurant-nos que estan escolaritzats i que tinguin un projecte formatiu individual viable que afavoreixi l'adquisició d'aprenentatges i competències; promovem la implicació de les famílies en el procés educatiu; espais per a les famílies d'apoderament i treball per a exercir com a pares de forma positiva; treball en xarxa i comunitat; participació activa per part dels infants i les famílies en la construcció

d'objectius anuals i en els propis objectius tant del nen o adolescent com de la família.

Durant l'any 2016 van passar pel centre 40 nens i nenes de 6 a 16 anys i les seves 32 famílies (12 d'elles monoparentals), procedents dels centres escolars del municipi. Hem actuat en coordinació amb els serveis socials i ens hem presentat com un recurs d'atenció socioeducativa del barri, plenament integrats en la comunitat del barri de la Font Pudenta.





## PROGRAMA DE FAMÍLIES

El Programa de Famílies va començar l'any 2016 amb dos serveis, el de "atenció a famílies" i el de "Famílies Monoparentals", que finalment, a mitjans d'any, va quedar unificat en un de sol. Les famílies segueixen arribant al programa íntegrament per derivació de serveis socials de Montcada i Reixac. Es realitzen tres tipus d'intervencions: desenvolupament de competències parentals, grups múltiples, acompanyament psicoeducatiu. En 2016 s'ha ampliat a un tercer professional l'equip, amb la qual cosa s'ha pogut passar d'atendre, de manera simultània, de 20 a 40 famílies.

Cal assenyalar l'increment de les situacions de violència filio-parental que han intervingut en el programa.

## Objectius específics del Programa

- Promoure l'exercici d'una parentalitat positiva.
- Facilitar que les famílies puguin desenvolupar el potencial individual de cada membre i del grup familiar.
- Recolzar les famílies en la superació dels factors de risc i dificultats que limitin l'exercici adequat de la seva parentalitat. Fomentar el desenvolupament personal i la participació de la família perquè actuï com a factor de protecció.
- Rescatar la importància dels vincles afectius segurs com a base del desenvolupament dels nens/es i joves.
- Oferir eines per donar resposta a la criança dels nens/es i joves des del concepte del bon tracte a la infància.





## CISTELL SOLIDARI

### La nostra acció davant la pobresa infantil

El Cistell Solidari d'Aldees Infantils SOS és un projecte d'ajut solidari i de venda a baix preu de productes bàsics a famílies amb nens i nenes menors d'edat que no tenen rendes i no poden donar-los algunes atencions, des d'alimentació a material escolar o productes tèxtils i calçat.

Va nèixer l'any 2013 i es desenvolupa als municipis de Montcada i Reixac i Sant Adrià del Besòs, amb la col·laboració dels comerciants del municipi i del propi Ajuntament, que en el cas de Montcada i Reixac fa l'aportació econòmica i d'usuaris del programa.

Aldees Infantils SOS coordina la distribució de tiquets que són destinats a parts iguals a fruites i verdures, carn i peix. Són ajuts mensuals de 50 o 65 euros amb una temporalitat mitjana de tres mesos per família, que estan essent ampliables fins a un màxim de sis mesos.

L'any 2016 es van atendre 60 famílies a Montcada i Reixac i Sant Adrià del Besòs.

### Programes complementaris d'alimentació

Durant els anys de crisi econòmica els nostres programes de prevenció han incorporat campanyes de repartiment de menjar sec o preparat a les famílies dels nens i adolescents que atenem, en col·laboració amb entitats especialitzades en aquest àmbit com Nutrició sense fronteres, Creu Roja, BCN comparteix el menjar o el Pla d'Ajuda Alimentària de la Unió Europea per a les persones més necessitades de la UE. Tanmateix, estem prestant especial atenció a la preparació de berenars complets i equilibrats als centres oberts.

Tots aquests projectes canalitzen els ajuts de la societat civil i els nostres propis recursos per a pal·liar les difícils situacions que viuen algunes famílies que es troben en el llindar de la pobresa i que sovint són també usuaris d'alguns dels altres programes d'Aldees Infantils SOS, com els centres oberts o els programes d'atenció a famílies.





## ESPAI ALBIRA

És un recurs situat a Badia del Vallès, inaugurat el 2014 en col·laboració amb el Casal d'Infants del municipi, i durant el 2016 s'ha traslladat a un nou local municipal dins les instal·lacions del Casal de Joves.

L'Espai Albira és un programa que funciona atenent 20 nens i nenes de 6 a 12 anys, majoritàriament noies, derivats pel servei d'infància de l'Ajuntament de Badia del Vallès. Les activitats es fan dividint els infants en dos grups per edats, varies tardes per setmana, amb un abordatge conjunt amb la família sempre que sigui possible. S'hi ofereixen activitats de temps lliure i de cohesió de grup, sortides, tallers i altres activitats culturals, així com reforç escolar i orientació individualitzada a cada nen i la seva família.

L'objectiu és constituir un espai de referència per als infants, en el qual poden descobrir coses noves, refermar la seva autoestima i albirar un futur ple de possibilitats, superant estereotips o prejudicis i els models exclusius atribuïts a la població d'aquest entorn que ells mateixos tendeixen a reproduir, amb un alt índex de fracàs escolar, abandonament dels estudis i manca de projecte de vida.

Es fa treballant les intel·ligències múltiples a través de tallers de música i d'invents i experiments que descobreixen les habilitats i capacitats de l'infant de forma individual i grupal, deixant la màxima llibertat per aportar les seves perspectives i creativitat, compartint-les amb els demés per a veure i comprendre el taller de la forma més plural possible.

Durant el 2016 es consolida com a alternativa socioeducativa en temps lliure per a infants en situació de risc derivats per l'Ajuntament on els nens exploren noves capacitats, eixamplant el seu horitzó de vida.

## NOU PROJECTE DE ROBÒTICA

Els Centres Oberts de Sant Adrià, Montcada i Reixac i l'espai-taller Albira a Badia del Vallès van introduir durant el 2016 una nova activitat de Robòtica educativa en tres dels seus grups de nens, gràcies al patrocini de la Fundació Casa Batlló. Per a establir aquest taller s'han adquirit aules de robots i la col·laboració tècnica de els monitors de "Joves inventors", especialitzats en apropar la robòtica i les noves tecnologies a col·lectius en risc d'exclusió social.



# Projecte d'educació en valors

Els programes educatius Abraça els teus valors i Atura't a pensar, adreçat a alumnes de Primària i Secundària, van sorgir el 1998 com a resposta a la nostra preocupació per la infància vulnerable.

Considerem que si els nens reflexionen sobre valors humans essencials i comparteixen les seves idees amb els seus pares i professors, estarem dotant-los d'eines de supervivència personal i de relació interpersonal i social i contribuint a formar ciutadans responsables i disposats a construir una societat més justa, on no tingui cabuda la marginació infantil.

## Objectius dels projectes educatius d'Aldees Infantils SOS



Des de l'inici d'aquests programes (1998), emmarcats al Pla Estratègic de l'organització, s'han tractat nombrosos valors: la solidaritat, la intel·ligència emocional, la tolerància, la participació la responsabilitat, l'esforç, la prudència i l'audàcia o la solidaritat, adreçats a promoure la convivència pacífica i a evitar el conflicte, especialment l'assetjament escolar. Estimem que han participat a la formació en valors i el creixement personal al voltant de 40.000 escoles i instituts i cinc milions de nens i adolescents que han treballat i reflexionat amb ells. Ambdós programes es troben oberts gratuïtament a la web [www.aldeasinfantiles.es/educa](http://www.aldeasinfantiles.es/educa)

PROGRAMA D'EDUCACIÓ EN VALORS

## Abraça els teus valors

### Abraça els teus valors

És un programa pedagògic adreçat a escolars de 3 a 12 anys que cursen Educació Infantil i Primària. Els professors que participen en aquest programa reben un material original, renovat anualment, que els permet incorporar propostes d'activitats d'educació en valors, de forma transversal, a les diferents àrees curriculars. L'any 2013 es va començar a editar en format totalment digital i interactiva. El curs 2016 es van treballar com a valors "El respecte" i "la convivència" contra l'assetjament escolar. Es va treballar el tema de la violència en la relació interpersonal i la forma en què podem prevenir-la, aprenent a tractar-nos amb respecte i tolerància.



PROGRAMA D'EDUCACIÓ EN VALORS

## Atura't a pensar

### Atura't a pensar

És un programa d'educació en valors per a adolescents, que neix el 2004 i en el qual venen participant anualment una mitjana de 1.000 instituts i col·legis. S'aplica majoritàriament a les hores de tutoria d'ambdós cicles educatius de l'ESO i el sol vehicular l'orientador escolar del centre. El programa pretén animar els joves a desenvolupar la seva autonomia i les seves destreses personals i habilitats



comunicatives i socials, estimulant l'autoconeixement, l'autocontrol, l'empatia, la convivència pacífica i la participació activa.

El material ofereix textos informatius, activitats de grup, dilemes per a iniciar debats, reptes per als més implicats i exercicis de reflexió individual i familiar.

## ¡menudo dilema!

### ¡Menudo dilema!

És un programa educatiu que es va iniciar l'any 2011 a internet. És un espai per a nens, joves, famílies i educadors per tal de reflexionar, debatre, prendre decisions, créixer i madurar plegats. Els dilemes morals plantegen una situació fictícia i conviden a posicionar-se, a escollir, a mostrar-se tal com són, a obrir la ment a d'altres perspectives i a esforçar-se per ser millors cada dia. Aquests dilemes s'actualitzen periòdicament i s'acumulen en una hemeroteca.

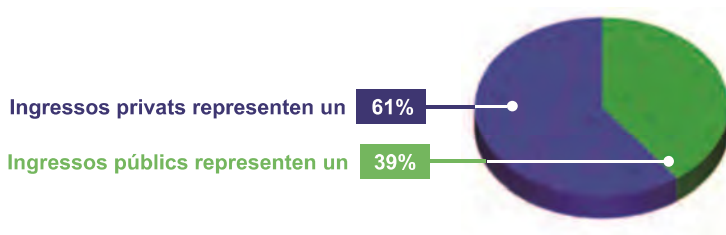
La metodologia de "dilemes morals" és una aportació del psicopedagog Manuel Segura que s'aplica lliurement però inspirada en els seus treballs i gràcies al seu permís per a fer-ho. Aquest treball es basa tanmateix a les teories Kohlberg i Piaget al voltant del creixement ètic i moral de l'ésser humà i en com les persones evolucionen des dels instints a la maduresa moral durant tota la seva vida.



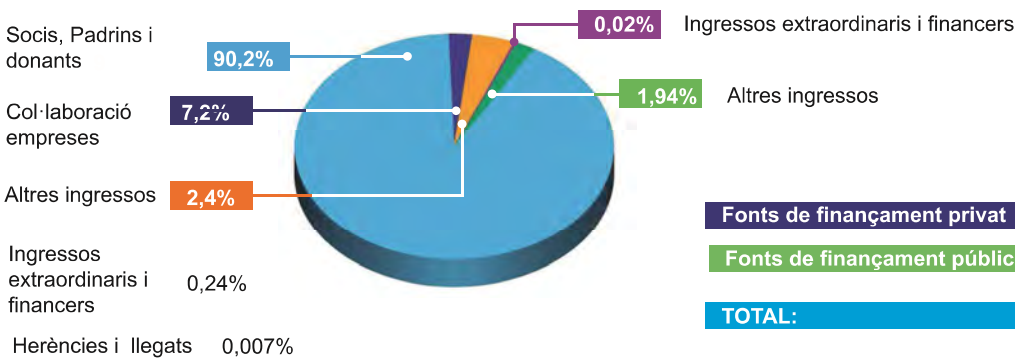
# Dades econòmiques 2016

## Traçabilitat dels recursos

### ORIGEN DELS RECURSOS

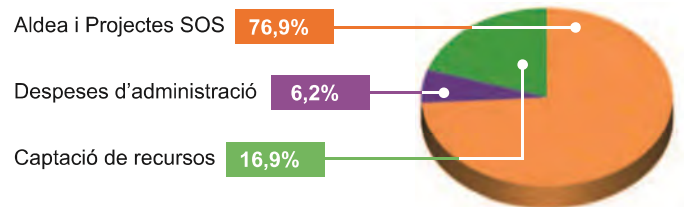


#### Desglossament dels ingressos privats:



### APLICACIÓ DELS RECURSOS

#### Desglossament:



Fonts de finançament privat	4.210,00
Fonts de finançament públic	2.658,00
<b>TOTAL:</b>	<b>6.868,00</b>

#### 1. Despeses i inversions en l'Aldea i altres Projectes SOS

Aldea de Sant Feliu de Codines	2.154,00
Centre de Programes Socials	891,00
Centres de Dia	643,00
Programa Barlovento	478,00
Residència de Sant Quirze del Vallès	405,00
Amortitzacions comptables de l'actiu	127,00
<b>TOTAL:</b>	<b>4.698,00</b>

2. Despeses d'administració **376,00**

3. Captació de recursos, sensibilització i divulgació **1.033,00**

4. Resultat positiu de l'exerci **761,00**

**TOTAL:** **6.868,00**

Xifres en milers d'euros

Font: dades d'auditoria



## DIRECTORI DELS PROGRAMES I ELS SEUS RESPONSABLES

Pedro Puig Pérez  
President  
fundacio@aldeesinfantils.org  
93.302.25.72  
Ausias Marc, 7, planta 5a  
08010 Barcelona

José Luis Escobar  
Director àrea social  
social@aldeesinfantils.org  
93.317.08.97  
Ausias Marc, 19, principal 2a  
08010 Barcelona

Anna Gil  
Directora àrea fundraising  
agil@aldeesinfantils.org  
93.302.25.72  
Ausias Marc, 7, planta 5a  
08010 Barcelona

Juan Carlos Torrijos  
Director àrea administració i finances  
administracio@aldeesinfantils.org  
93.302.25.72  
Ausias Marc, 7, planta 5a  
08010 Barcelona

Carmen Nicolás  
Directora Aldea Infantil  
cnicolas@aldeasinfantiles.es  
93.866.10.96  
Camí de Lloveres s/n  
08182 Sant Feliu de Codines

Claudia Muzzioli  
Directora Residència Juvenil  
cmuzzioli@aldeasinfantiles.es  
93.721.50.12  
c/ Doctor Fleming, 2  
08192 Sant Quirze del Vallès

Carmelo Blázquez  
Director Barlovento  
cblazquez.bcn@aldeasinfantiles.es  
93.317.08.97  
c/ Ausias Marc, 19 pral. 2ª  
08010 Barcelona

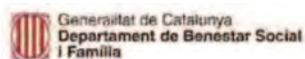
Paco Gavilán  
Director Programa de Joves  
joves@aldeesinfantils.org  
93.317.08.97  
c/ Ausias Marc, 19 pral. 2ª  
08010 Barcelona

Laura Fuertes  
Directora Centres Oberts  
centreobert@aldeesinfantils.org  
93.462.66.60  
c/ Festa Major d'Iquique, 13 (local)  
08930 Sant Adrià de Besòs

Ana Corchero  
Directora Programes de Famílies  
acorchero.bcn@aldeasinfantiles.es  
93.572.68.17  
c/ Bonavista, 17  
08110 Montcada I Reixac

Merche Fernández  
Responsable de Voluntariat  
rrhh@aldeesinfantils.org  
93.317.08.97  
c/ Ausias Marc, 19 pral. 2ª  
08010 Barcelona

## ACORDS DE COL·LABORACIÓ



## Altres entitats a les quals pertanyem:



### **Transparència i informació al públic**

Tots els documents que acrediten la professionalitat, qualitat i transparència, així com els Estatuts, convenis, contractes i subvencions, certificat d'aprovació dels comptes o la informació sobre els diferents programes que desenvolupem i les memòries anuals auditades són disponibles al web d'Aldees Infantils SOS de Catalunya ([www.aldeesinfantils.org](http://www.aldeesinfantils.org)) per a tot el públic.

També poden accedir-hi personalment o per correu postal a la seu de la Fundació Aldees Infantils SOS de Catalunya al carrer Ausiàs Marc 7, 5a pl. 08010 de Barcelona o al telèfon 933022572. Al final d'aquesta publicació trobareu també les adreces i telèfons de contacte dels responsables dels diferents programes.



**ALDEES  
INFANTILS SOS**  
CATALUNYA

Cap nen sense el caliu d'una llar