

Memòria Territorial Catalunya 2022



**ALDEES
INFANTILS SOS**

Sumari

Memòria Territorial Catalunya 2022

1. Qui som i què fem? _____	5
2. Una mica d'història _____	11
3. Com ho fem _____	12
4. Programes de Protecció _____	19
5. Programes de Joves: _____ Suport a l'Autonomia	26
6. Programes de Prevenció: _____ Enfortiment Familiar	30
7. Voluntariat _____	42
8. Memòria econòmica _____	44
9. Directori _____	47
10. Acords de col·laboració _____	49





Qui som i què fem

La Fundació Aldees Infantils SOS Catalunya és una organització d'ajuda a la infància, emmarcada en una entitat d'abast internacional present a 138 països, privada, sense ànim de lucre, interconfessional i independent de tota orientació política.

La nostra labor se centra en el desenvolupament del nen i la nena fins que arriba a ser una persona autosuficient i integrada en la societat. Treballem per enfortir a les famílies vulnerables, de manera que puguin atendre adequadament els seus fills; protegim els nens i les nenes que s'han vist privats de la cura parental, als quals brindem un entorn familiar protector en el qual puguin créixer sentint-se estimats i respectats; i acompanyem els joves en el seu procés d'autonomia i independència.

A CATALUNYA

Amb forma jurídica de **fundació privada sense ànim de lucre**, Aldees Infantils SOS Catalunya, que va iniciar la seva singladura al nostre país el 1967, té el seu àmbit d'actuació a Catalunya.

Mitjançant la relació amb Aldeas Infantiles SOS España estem associats a tota una xarxa d'Aldees i altres programes complementaris en 10 comunitats autònomes i 9 països d'Àfrica i Amèrica del Sud.

Aldees Infantils SOS al món

Oferim un entorn familiar protector a



68.000 nens i nenes

i adolescents a tot el món gràcies a les nostres Aldees infantils, Residències i altres programes de cura alternativa.

Acompanyem



22.000 joves

a **703 Programes de Joves**.

Donem suport a



455.400 nens, nenes joves i famílies

per mitjà dels nostres **466 Programes de Prevenció i Enfortiment Familiar**.

Oferim ajut urgent a



493.200 persones

a **62 tractaments mèdics i 31 programes d'emergència SOS**.

El 2022 vam atendre 29.799 nens, nenes i joves i 7.068 famílies a Espanya

- A Espanya, facilitem cura alternativa de qualitat a **1.250 nens, nenes i adolescents** i suport a **840 famílies des de 23 Programes de Protecció** (Programes de Primer Acolliment i Valoració, Aldees Infantils SOS, Residències per a Joves, Programes de Suport a l'Acolliment en Família Extensa, Aliena i Especialitzada, i un pis per a nens, nenes i adolescents estrangers no acompanyats).
- A través de **43 Programes de Prevenció i Enfortiment Familiar**, entre els quals es troben Centres de Dia, d'Educació infantil i Programes de Famílies, proporcionem en 2021 atenció continuada a **10.381 nens, nenes i adolescents** derivats pels serveis socials i a **2.936 famílies en situació de vulnerabilitat**.
- Comptem amb **vuit Programes de Joves** i **dos de formació professional**, pels quals van passar, en 2021, **1.273 nois i noies**.
- També tenim en marxa **projectes preventius** d'atenció no continuada, com els programes d'educació en valors, d'intervenció assistida amb animals i granges-escoles, que van donar servei a **6.950 nens, nenes i adolescents i 954 famílies**.

ELS NOSTRES PRINCIPIS

Creiem fermament que **tot nen i nena té dret a un entorn familiar que li protegeixi**. L'interès superior del nen i la nena és la base de totes les nostres accions i decisions.

El nostre marc d'actuació és la **Convenció sobre els Drets del Nen**, adoptada per l'Assemblea General de les Nacions Unides en la seva resolució 44/25, de 20 de novembre de 1989.

LA NOSTRA VISIÓ

Cada nen o nena pertany a una família, creix amb amor, respecte i seguretat.

ELS NOSTRES VALORS

Són les nostres conviccions i opinions centrals que guien les nostres accions, decisions i relacions per aconseguir la nostra missió:

- El valor de l'**audàcia**: empenem accions.
- El valor del **compromís**: complim les nostres promeses.
- El valor de la **confiança**: creiem en cada persona.
- El valor de la **responsabilitat**: som socis que transmeten confiança.
Aldees Infantils SOS manifesta el dret dels nens i de les nenes a formar part d'una família i considera que:
- És necessari donar **suport i reforç a les famílies en situació de vulnerabilitat** i als seus fills perquè aquests, en la mesura que sigui possible, romanguin a l'entorn de la seva família biològica.

COMPOSICIÓ DEL PATRONAT

- **PRESIDENT**: Pedro Puig Pérez
- **VICEPRESIDENT**: Francesc Torralba Roselló
- **SECRETARI**: Josep Peña Salvador
- **VOCAL**: Fernando Salvatierra Huerga
- **VOCAL**: Francisco Javier Fresneda Sánchez
- **VOCAL**: Felipe Casado Pérez
- **VOCAL**: María del Mar Líndez Líndez

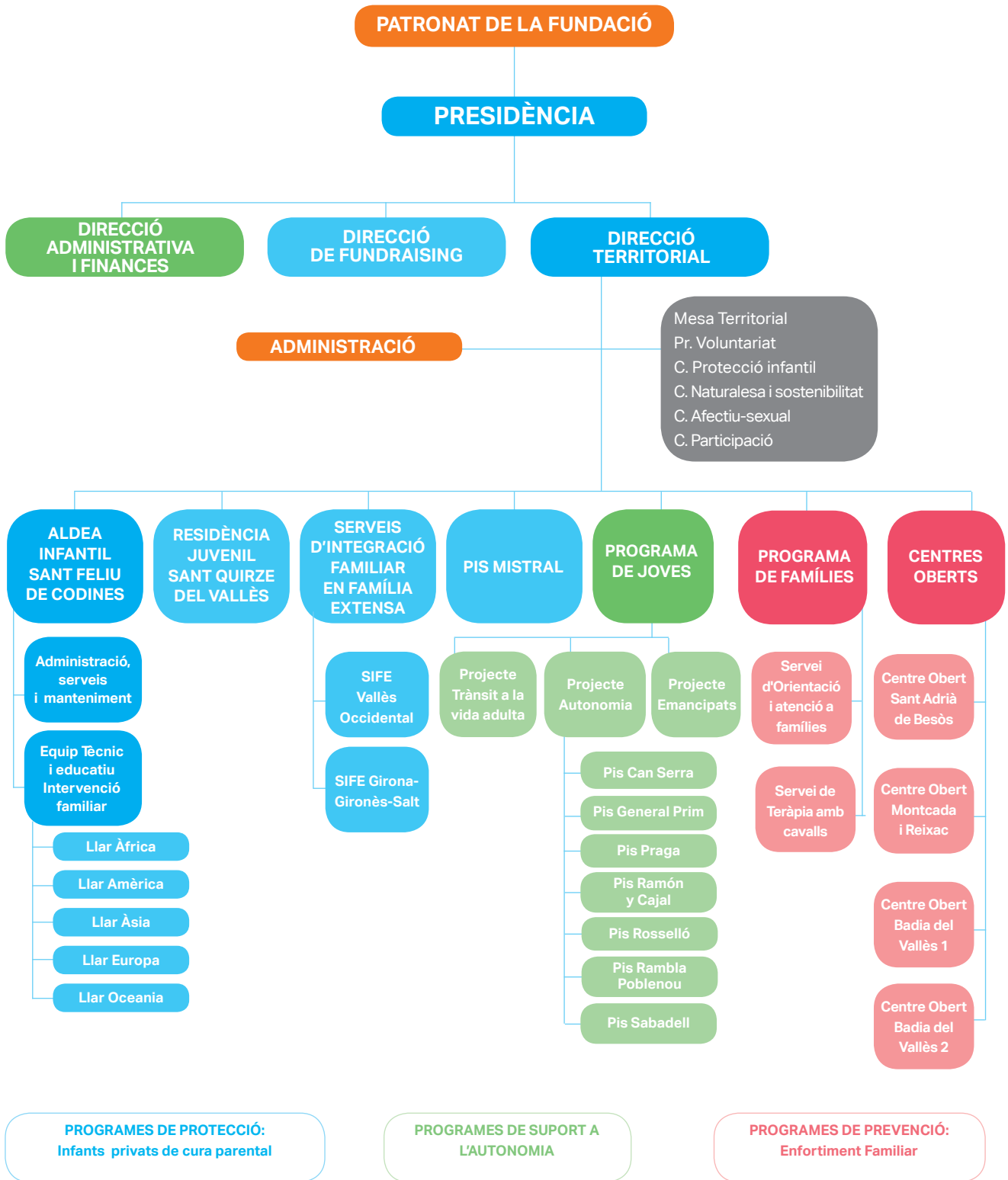
LA NOSTRA MISSIÓ

Atendre nens, nenes, joves i famílies que es troben en situació de vulnerabilitat, impulsant el seu desenvolupament i autonomia mitjançant l'acolliment en entorns familiars protectors i l'enfortiment de les seves xarxes familiars, socials i comunitàries.

- És necessari **abordar les causes socials, polítiques i econòmiques** relacionades amb la creixent vulnerabilitat dels nens i les nenes en el nostre entorn i a tot el món, per a establir mesures preventives.
- Els **programes d'acolliment fora de la llar** familiar complementen els esforços destinats a **enfortir i fer costat a la família biològica** i el seu entorn.
- **L'acolliment fora de la llar familiar** esdevé una necessitat quan altres opcions de suport han fracassat, i aquesta alternativa ajuda essencialment aquells nens, nenes i adolescents que d'una altra forma es quedarien sense protecció.



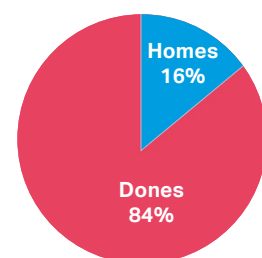
ORGANIGRAMA DE LA FUNDACIÓ ALDEES INFANTILS SOS DE CATALUNYA



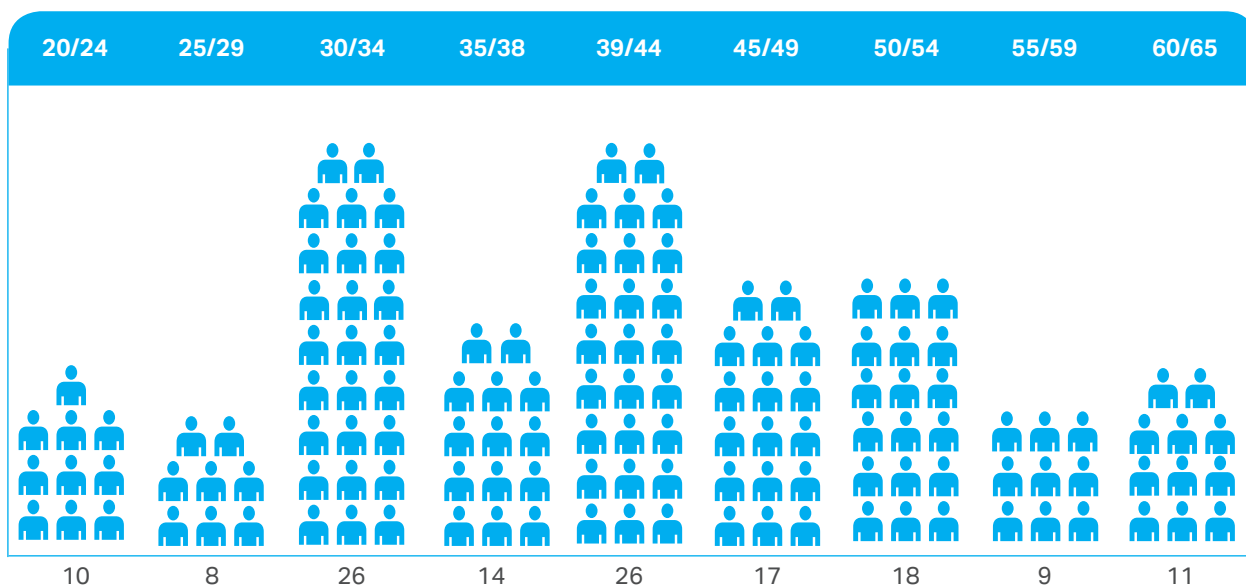
Professionals

	Aldees Catalunya
Dones	117
Homes	22
Total	139

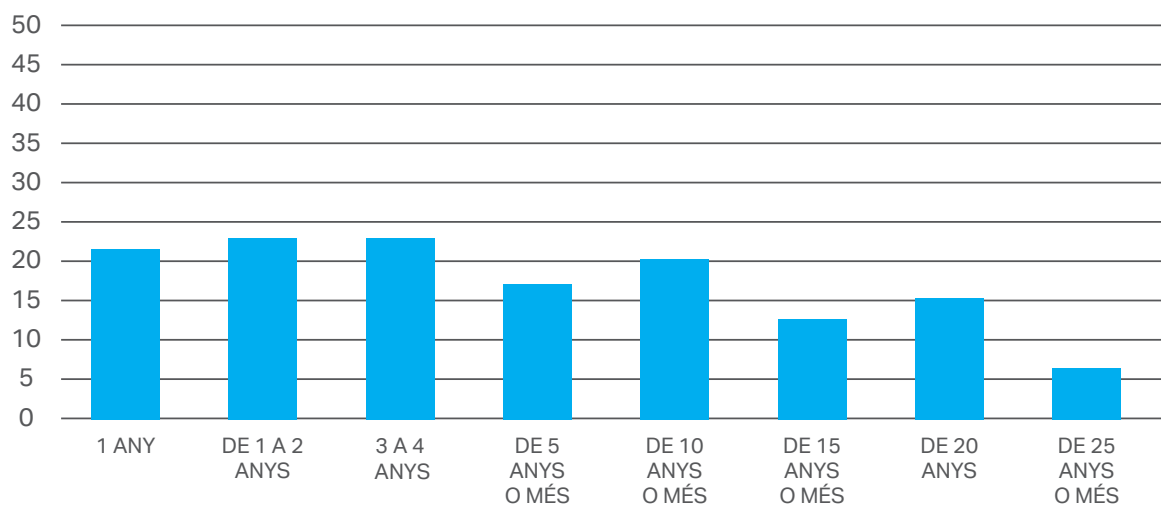
89% de contractes indefinits a 31/12/2022



Professionals per edat



Professionals per antiguitat





Una mica d'història

Aldees Infantils SOS Catalunya va ser fundada per la **Sra. Montserrat Andreu l'any 1967**, arran de diversos viatges que va fer per Europa, durant els quals va tenir contacte amb **la tasca que desenvolupava el doctor Hermann Gmeiner** des de feia ja dues dècades a Àustria.

La Segona Guerra Mundial va deixar, entre altres víctimes, molts infants que havien perdut les seves famílies, així com un altre grup de dones que havien perdut els seus homes i fills a la guerra. Gmeiner no creia que les "macroinstitucions" d'aquells anys

fossin un entorn adequat per atendre les necessitats dels infants. Per això va inaugurar un acolliment amb suport institucional, apropant aquests nens orfes amb les mares viudes, i va fundar la primera Aldea Infantil a Imst, Àustria, el 1949, amb el suport dels seus conciutadans.

Aquest **model d'acolliment** es fonamentava en quatre principis: acollir **grups de germans sencers**, preservant els seus vincles; acollir-los amb **afecte incondicional**, mitjançant una **persona de referència permanent** ("mare SOS"); acollir en petits grups de nens en el **caliu d'una llar SOS**, i configurant, amb la suma de diverses llars SOS, una Aldea Infantil, **una comunitat educativa més àmplia** en la qual poder establir relacions d'ajuda mútua i poder seguir acompanyant les **necessitats futures** dels nens i nenes fins que assoleixin la seva **plena autonomia personal**.

Aquests principis, adaptats a les realitats socials, culturals i legislatives de cada país, són l'essència de les més de 541 Aldees i els seus programes preventius que, mitjançant la Federació internacional, atén actualment prop d'un milió d'infants, joves i famílies, a 138 països i territoris.

ALDEES INFANTILS SOS A CATALUNYA

Amb aquests fonaments, sota la presidència de la Sra. Montserrat Andreu Batlló, es va inaugurar, a finals dels seixanta una experiència pilot a la muntanya del Tibidabo amb tres llars SOS.

L'any **1971 es van aconseguir uns terrenys al municipi de Sant Feliu de Codines**, on s'hi inaugura oficialment la primera Aldea Infantil SOS d'Espanya. Era una Aldea gran, de fins a 12 llars, que va arribar a acollir grups de germans de 10 nens. L'any 2000, arran del deteriorament de les cases i de la necessitat d'adaptar-les als nous temps i normatives, s'inicia una remodelació que va necessitar més de 10 anys per concloure, sense deixar d'atendre el mateix nombre de nens.

Al voltant de l'Aldea **s'han anat desplegant programes** per tal d'atendre les necessitats i reptes que planteja el nostre **propòsit d'acompanyar els nens fins a la majoria d'edat**: una residència per a adolescents, pisos per a majors d'edat i un punt de trobada d'orientació personal i laboral per als joves.

Programes d'Aldees Infantils SOS de Catalunya

Programes de Protecció

- Aldea Infantil SOS de Sant Feliu de Codines.
- Residència d'Adolescents a Sant Quirze del Vallès.
- Pis Mistral, a Barcelona.
- Serveis d'Integració Familiar en Família Extensa en 21 municipis del Vallès Occidental i SIFE Girona-Gironès-Salt.

Programes de Joves: suport a l'autonomia

- Projecte de Trànsit a la Vida Adulta.
- Projecte d'Autonomia: 8 pisos a Barcelona, l'Hospitalet de Llobregat i Sabadell.
- Projecte d'Emancipació.

Programes de Prevenció: enfortiment familiar

- Centres Oberts: a Sant Adrià de Besòs-Badalona, a Montcada i Reixac i a Badia del Vallès (2 centres).
- Servei d'Orientació i Atenció a Famílies, que inclou el servei de Teràpia assistida amb cavalls.

Com ho fem

En els nostres **programes de protecció**, l'acolliment que oferim als nens i nenes es realitza mitjançant conveni amb institucions públiques (DGAIA, Consells comarcals):

- L'Aldea Infantil,
- La Residència de Sant Quirze del Vallès
- Serveis d'Integració en Família Extensa i
- Un programa per a joves menors anomenat Mistral.

En els darrers anys, Aldees ha desenvolupat **programes de prevenció** responnent a la seva inquietud per tal d'abordar situacions de risc social, amb l'objectiu fonamental de **l'enfortiment familiar** i preservar la no-separació del nen del seu entorn familiar. D'altra banda, també acompanyem les famílies dels nens i nenes acollits per tal de contribuir al retorn del nen a la seva família o, si més no, millorar les seves competències parentals i relacions amb els fills.

En aquesta vessant de treball de prevenció i d'enfortiment familiar oferim els següents serveis:

- Centres Oberts (Sant Adrià de Besòs, Font Pudenta i Badia del Vallès 1 i 2),
- Casals, tallers i actuació a l'entorn.
- Servei d'Orientació i Atenció a les Famílies.
- Teràpia assistida amb cavalls.

En tots aquests programes, la missió d'Aldees Infants SOS és "atendre nens, nenes, joves i famílies en situació de vulnerabilitat, per impulsar el seu desenvolupament i autonomia, mitjançant l'acolliment, la prevenció i el reforçament de les seves xarxes familiars i socials". Per tal de dur a terme aquesta missió l'organització es fonamenta, des dels seus inicis, en els següents valors: audàcia, compromís, confiança i responsabilitat. La nostra utopia és que cada nen visqui amb el caliu d'una llar.

Altres programes

Encara que Aldees Infants SOS és una entitat d'acció social mitjançant l'atenció directa als seus beneficiaris, portem a terme algunes accions per tal de divulgar els drets de la infància i la situació de la infància vulnerable al nostre país, així com la promoció de l'educació en valors per a la població infantil en general.

Principalment ho fem mitjançant un programa educatiu en valors per a escolars "Els valors des d'Aldees Infants SOS", que el 2022 es va adreçar a alumnes de primària amb "Abraça els teus valors" amb la temàtica "L'esperança" en la salut (ODS 3), el treball digne (ODS 8) i les aliances (ODS 17).

Els nostres beneficiaris

- Nens, nenes i adolescents privats de la cura parental i en situació legal de desemparament.
- Nens, nenes i adolescents en risc de perdre la cura parental, en situació de risc social que poden comprometre el desenvolupament adequat de l'infant i les seves relacions familiars.
- Joves en risc d'exclusió social, fins que arriben a la seva autonomia personal.
- Escolars d'ensenyament primari per a la difusió de valors, amb caràcter pedagògic.

	Programes	Homes	Dones	Famílies
PROTECCIÓ	Aldea de Sant Feliu de Codines	21	28	12
	Residència de Sant Quirze del Vallès	7	7	1
	Pis Mistral	5	3	0
	Acolliment familiar Vallès Occidental	69	80	129
	Acolliment familiar Girona-Gironès-Salt	36	37	57
AUTONOMIA	Programa de Joves Trànsit vida adulta	25	24	0
	Autonomia (8 pisos)	22	19	0
	Emancipats	22	26	0
PREVENCIÓ	Centre Obert Sant Adrià de Besòs	33	28	52
	Centre Obert de Montcada i Reixac	26	27	43
	Centre Obert 1 Badia del Vallès	45	54	126
	Centre Obert 2 Badia del Vallès	25	26	32
	Intervenció centres escolars St Adrià de B.	155	173	0
	Intervenció centres escolars Badia del V.	846	807	0
	Servei d'Orientació i atenció a famílies	34	32	39
	Activ comunitàries Sant Adrià de Besòs	122	81	0
	Activ comunitàries Montcada i Reixac	117	200	0
	Activ comunitàries Badia del Vallès	530	675	0
	Servei de teràpia familiar amb cavalls	52	68	76
TOTAL		2192	2395	567



ELS NOSTRES EIXOS TRANSVERSALS

Diverses línies transversals de treball són presents en el desenvolupament de tots els nostres programes:

- **Protecció infantil:** és un dels nostres principals eixos transversals. Condemnem enèrgicament totes les formes de violència, maltractament i explotació infantil, responent sempre davant qualsevol cas o intent d'abús, comprovat o presumpte, dins de la nostra esfera d'influència.
- **Voluntariat:** propiciem la integració de voluntaris en els nostres programes, buscant les persones més adequades per a aquesta labor, oferint-los la formació necessària per exercir-la i supervisant la seva actuació en tot moment. La continuïtat i el compromís són valors essencials per al voluntariat, així com la seva sintonia amb l'organització.
- **Participació:** fomentem la participació de totes les persones treballadores i la seva implicació en l'organització. Escoltem els nens, nenes, joves i famílies que participen en els nostres programes, revisant els nostres projectes perquè responguin adequadament a les seves necessitats. Treballem amb flexibilitat perquè la nostra organització s'adapti a un entorn social canviant.
- **Educació ambiental:** l'educació mediambiental i la cura de l'entorn natural són presents a tots els nostres programes. Mitjançant les accions més senzilles, com el reciclatge o la construcció d'horts a la nostra Aldea, i altres més complexes, com les teràpies amb animals. També fomentem el contacte amb la naturalesa dels nens, nenes i joves, que aporta un benefici indubtable per al seu desenvolupament. Compartim aquest eix amb escoles ordinàries de l'entorn.
- **Programes d'Educació en Valors:** els nostres programes d'Educació en Valors *Quin dilema!*, *Abraça els teus valors* i *Atura't a Pensar*, per a nens i nenes de sis a setze anys, ens permeten donar resposta a la nostra preocupació per la infància. Amb aquest programa tractem de formar futures generacions respectuoses i conscienciades amb els drets dels nens i les nenes.
- **Educació afectivo-sexual:** contempla el desenvolupament de l'afectivitat i la sexualitat en els nens i joves dels diferents programes des d'una perspectiva integral. Afavoreix que cada nen, nea i jove aprengui a conèixer-se, acceptar-se, a viure i expressar la seva sexualitat de manera que se senti feliç, evitant situacions no desitjades.
- **Qualitat:** Aldees treballa des de fa anys oferint un servei de qualitat en tots els seus programes. Cada any, més programes obtenen certificats de qualitat: EFQM, *Keeping Children Safe* i *Quality4children*, entre d'altres.





LA QUALITAT, EL NOSTRE COMPROMÍS

Treballem tenint en compte la Guia de bones pràctiques per a centres del Sistema de protecció a la infància i l'adolescència de la Generalitat de Catalunya, així com el document de l'Organització SOS Kinderdorf Internacional d'estàndards per a nens atesos fora de la seva llar biològica **"Quality4Children"** i el **Codi Ètic de Bones Pràctiques** envers els nens i joves, treballadors i institucions amb els quals ens relacionem, elaborat per l'**Observatori d'Ètica** d'Aldees Infantils SOS d'Espanya, en què participen professionals de les diferents Direccions Territorials.

La font d'inspiració dels principis que regulen el Codi és la Declaració Universal dels Drets de l'Home (1948) i la Convenció Universal dels Drets del Nen (1989). També es tenen en consideració les Directrius de la cura alternativa, aprovades per l'ONU el 2009.

S'emmarca dins de l'organització internacional SOS Kinderdorf Internacional i està en perfecta sintonia amb l'esperit i la lletra dels seus criteris ètics.

Pel que fa a la contractació de personal, ens atenim a allò que disposa el Conveni col·lectiu d'Acció Social amb infants, joves, famílies i d'altres en situació de risc.

EFQM

En l'actualitat, amb abast per a tota l'organització, estem certificats en el Model EFQM. És un marc reconegut mundialment que ajuda les organitzacions a gestionar el canvi i millorar el seu rendiment. És vital per gestionar una organització que desitgi un futur sostenible a llarg termini.

Quality4Children

Quality4Children és un estàndard privat per a assegurar un servei de qualitat en la cura de nens que no poden viure amb la seva família biològica. S'aplica només als Programes de Protecció i Acolliment residencial i familiar en tots els àmbits (també fora de Aldees Infantils SOS).

Keeping Children Safe

Comptem amb la Certificació de nivell 1 de Keeping Children Safe, una organització independent que estableix uns estàndards de protecció infantil reconeguts internacionalment i que garanteixen que les organitzacions d'atenció directa a la infància comptem amb unes mesures de protecció exhaustives.

Medició de l'empremta de Carboni

Vam iniciar el 2009 un procés de medició, planificació de la reducció i compensació de l'empremta de Carboni en els diferents àmbits de l'organització i comptem amb la corresponent certificació.

A més, pel fet d'estar associats a Aldees Infantils SOS d'Espanya, pertanyem, entre d'altres, a les següents organitzacions:

- SOS Kinderdorf Internacional (Aldees Infantils SOS Internacional).
- Observatori Estatal de la Infància.
- Plataforma d'Infància d'Espanya.
- Agència Espanyola de Cooperació Internacional per al Desenvolupament (AECID).
- CRINERA (Child Rights International Network).
- Associació Espanyola de Fundraising (AEFR).
- Plataforma de Voluntariat d'Espanya.

D'altra banda, Aldees Infantils SOS Internacional, de la qual formem part, també pertany a:

- Consell d'Europa, on tenim un estatus participatiu.
- ECOSOC. Mantenim un estatus d'entitat consultiva especial del Consell Econòmic i Social de Nacions Unides.
- Eurochild. Membre actiu amb presència especial en la xarxa de treball de les Directrius sobre les Modalitats Alternatives de la Cura dels Nens.
- ECHO (European Community Humanitarian Aid Office). Col·laborem estretament amb ECHO en els Programes d'Ajuda d'Emergència en determinats països.
- VOICE. Organització de Voluntariat de Cooperació en Emergència.
- CRAG. Grup d'ONG pels drets del Nen amb seu a Ginebra.
- Comitè d'ONG d'UNICEF amb seu a Nova York. Actualment som membres de l'Equip de Govern.
- Better Care Network. Participem en el Comitè del Grup de Treball d'UNICEF sobre els nens que manquen de cures parentals.



POLÍTICA DE PROTECCIÓ INFANTIL

La protecció és un dels principals eixos transversals d'Aldees Infantils SOS. Comptem amb un Comitè Nacional i Territorial de Protecció, configurat per representants de cadascun dels Comitès Territorials, que té com a missió el desenvolupament de la nostra

Política de Protecció Infantil. Condemnem enèrgicament totes les formes de violència, maltractament i explotació infantil, responent sempre davant qualsevol cas o intent d'abús, comprovat o presumpte, dins de la nostra esfera d'influència.

AVALUACIÓ DE LA SATISFACCIÓ

Aldees Infantils SOS, a més d'implantar i mantenir Sistemes de Gestió de Qualitat, desenvolupa línies de recerca basades en l'avaluació, anàlisi i innovació que contribueixin al benestar de la població atesa, assegurant la millora contínua del servei que oferim als nens, nenes, joves i famílies.

L'avaluació és una eina que proporciona una informació fonamental per a millorar les accions que desenvolupem en els nostres programes. Fa referència a les relacions entre els professionals que gestionen els serveis i els qui els reben, mesurant a través de qüestionaris el seu grau de satisfacció.

Durant l'any 2022 la valoració que van fer els usuaris dels diferents va ser: de l'Aldea Infantil 3,78 i 3,23/5 en els infants i 3,94 entre les famílies i un 4,66 entre els centres escolars visitants; de la Residència juvenil 4,35/5 de mitjana entre els adolescents; dels Serveis d'acolliment en família extensa, 4,32/5 al del Vallès Occidental i 4,16/5 al de Gironès-Girona-Salt; dels Centres Oberts 4,32/5 entre els infants i adolescents i 4,61/5 entre les famílies; del Servei d'Orientació i atenció a Famílies 4,31/5 i del projecte de Joves, 4,19/5.

TRANSPARÈNCIA

La transparència forma part de l'essència i legitimitat de les organitzacions que disposen i utilitzen fons tant públics com privats. Amb la finalitat de complir amb els objectius de transparència i les exigències de les Lleis envers el treball de les Fundacions, és necessari explicar la gestió de fons i donacions, en què s'utilitzen i quins resultats s'obtenen.

La nostra capacitat per a complir amb la nostra missió radica, en part, en la capacitat per a crear i mantenir la confiança dels nostres grups d'interès: participants dels serveis i programes, donants i finançadors, patrocinadors, socis, empleats, voluntaris i societat en general.

Per això proporcionem, per mitjà del nostre web **www.aldeesinfantils.org**, a l'apartat "Qui som?", subapartat "Transparència" informació accessible i comprensible sobre les nostres accions, òrgans de govern, gestió i finançament.

També poden accedir-hi personalment o per correu postal a la seu de la Fundació Aldees Infantils SOS de Catalunya a la Ronda Sant Pere, 19-21, àtic 2a, 08010 de Barcelona, o al telèfon 933 022 572.

En qualsevol cas, hi trobareu disponibles per a tot el públic:

- **Els nostres estatuts, constitució del nostre Patronat i organigrama actualitzat.**
- **El nostre codi** de Bones pràctiques d'Aldees Infantils SOS.
- **Les nostres memòries**, dossiers i comptes anuals i dels passats anys, auditades i amb el certificat d'aprovació.
- **Els nostres contractes, convenis i subvencions públiques:** convenis signats amb les Administracions públiques, com ara els que tenim amb la Generalitat de Catalunya, Consells Comarcals i Ajuntaments on desenvolupem els nostres programes.
- **Els nostres certificats de qualitat**, descarregables.



Programes de protecció

Un dels grups diana que atenem a Aldees Infantils SOS és el format per aquells nens i nenes que, per diferents raons, han hagut de ser separats temporalment de les seves famílies. Per això tenim acords de col·laboració amb la Generalitat de Catalunya. Els quatre programes que desenvolupem en aquest àmbit de protecció són els següents:

- ALDEA INFANTIL SOS DE SANT FELIU DE CODINES.
- RESIDÈNCIA JUVENIL SANT QUIRZE DEL VALLÈS.
- PIS MISTRAL.
- SERVEI D'INTEGRACIÓ EN FAMÍLIA EXTENSA.

4.1. ALDEA INFANTIL SOS DE SANT FELIU DE CODINES

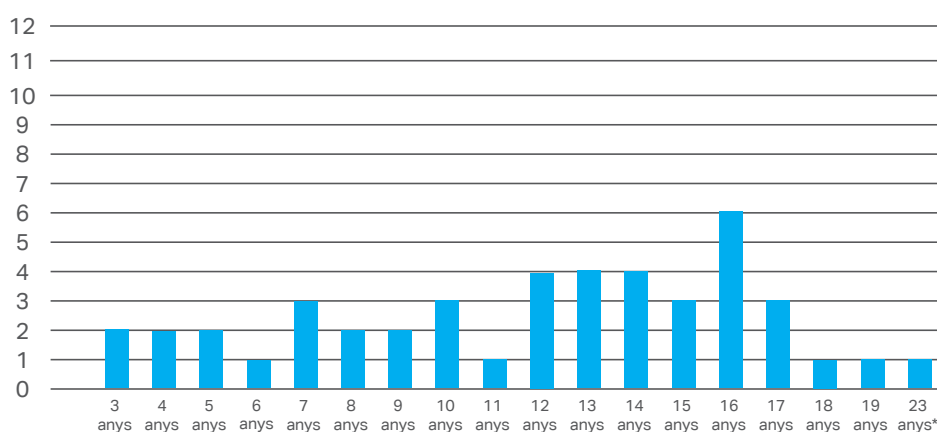
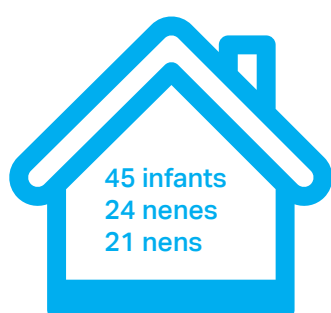
Va ser inaugurada el 1972 i remodelada el 2010, i s'actualitza anualment amb nous espais i reformes. És un **servei d'acolliment residencial**, en el qual busquem que prevalgui un **ambient familiar**, que és un valor de la nostra organització. L'Aldea Infantil ofereix 45 places de 3 a 18 anys, i estan repartides en cinc llars, afavorint un ambient de llar protectora. Per això procurem acollir conjuntament els **grups de germans en una mateixa llar**. Altra característica del nostre model d'acolliment residencial és comptar amb **una educadora a la llar** que els ofereix una referència estable durant el seu acolliment. Aquesta figura educativa, que anomenem "coordinadora de llar" i que pren el relleu de la mare SOS tradicional, lidera el projecte educatiu de la seva llar, així com els recursos materials i humans que té assignats.

Valors afegits de l'Aldea SOS

- Cada nen té una figura de referència estable.
- Els grups de germans conviuen en una mateixa llar.
- Cada llar ofereix un entorn familiar, atenent petits grups de nens.
- Es treballa en xarxa amb les entitats locals.
- Promou diferents espais de participació dels infants a l'organització i la gestió de l'Aldea.
- Fa una intervenció i acompanyament a les famílies biològiques dels infants que hi viuen.

Al llarg del **2022 s'hi han atès 49 infants (21 nenes i 28 nens) i 12 famílies**. D'aquests nens, 25 formaven part d'un grup de germans (12 grups de germans acollits).

DISTRIBUCIÓ DELS INFANTS PER EDATS



L'Aldea, el medi ambient i la comunitat propera

L'Aula d'experimentació mediambiental vol apropar els nens a la naturalesa, el seu coneixement i cura, dins d'un plantejament transversal i que implica tots els infants atesos en els programes d'Aldees Infantils SOS. Per això des de fa uns anys hem utilitzat una part dels terrenys rurals de l'Aldea, on hem desenvolupat un hort i un jardí botànic.

Les activitats de descoberta del medi natural que anualment oferim a les escoles de la zona, durant el 2022 van incorporar nous grups d'escolars.

S'ha acabat la construcció i equipament de l'Aula de cuina en una de les cases històriques de l'Aldea, que s'utilitza tant amb els infants de l'Aldea com en activitats obertes a l'entorn més proper.

La supervisió de casos i la coordinació amb els CSMIJ

En els darrers anys podem destacar el treball en relació amb la **supervisió de casos amb problemàtiques especials**, que es fa gràcies al suport del neuropsiquiatre Jorge Barudy. Els equips educatius de les llars hi poden presentar els casos d'infants o adolescents per fer un abordatge sistèmic, buscant les **causes de cada problemàtica per ajustar la intervenció** educativa i potenciar els mecanismes de resiliència de l'infant. El 2022 s'hi han tractat 9 casos.

Tanmateix, hem continuat treballant coordinats amb els dos Centres de Salut Mental Infantil i Juvenil de Granollers i Mollet, amb visites periòdiques de supervisió molt positives amb les referents, que són la psiquiatra i treballadora social. Dins d'aquesta línia de treball es va realitzar un a activitat dirigida per parlar sobre l'empremta digital en la qual van participar 10 adolescents.

2022, un any ple de celebracions

En 2022 hem recuperat les activitats presencials amb normalitat, des de les festes tradicionals, com el Caga Tió de Nadal fins a les festes a l'entorn de l'Aldea, les visites d'escoles de primària i l'ús de la nova aula-taller en una de les antigues llars històriques. En el context dels retrobaments presencials, es va realitzar una trobada interna d'infants i adolescents dels diferents programes de protecció i prevenció de l'Organització, amb actuacions, tallers i jocs que van fer passar un gran dia a petits i grans. També va estar motiu de celebració el 50è aniversari de l'Aldea al mes de novembre, que va comportar diferents actes de retrobada entre antics infants que hi van viure durant aquestes cinc dècades,

a més de treballadors i institucions representants del municipi de Sant Feliu de Codines, a qui se'ls va retre reconeixement pel vincle que l'Aldea ha establert amb la vila, col·laboradora i inclusiva. També vam retre homenatge a la fundadora d'Aldees Infantils SOS Catalunya, Montserrat Andreu, en un acte de descobriment d'una placa commemorativa a l'entrada de l'Aldea, un acte que va ser molt emocionant.

Durant l'any, doncs, les activitats quotidianes han anat ocupant el seu espai, de forma especialment intensa pel nombre de menors de 7 anys que hem tingut, i el comiat de 14 adolescents que ens van deixar per anar a d'altres dispositius més adients a la seva edat.

Finalment, hem tingut onze adolescents que han participat en les activitats de Trànsit a la vida adulta, moltes d'elles online, per preparar-los per a la majoria d'edat.

PROGRAMA D'INTERVENCIÓ AMB FAMÍLIES DES DE L'ACOLLIMENT RESIDENCIAL

L'Aldea compta amb un **Programa d'Intervenció Familiar especialitzat per les famílies dels infants acollits** en algun dels nostres centres residencials, que ha realitzat 88 coordinacions amb EAIA o entitats que atenen d'alguna manera els infants. S'han realitzat 151 visites a l'espai PIF, 11 al punt de trobada, 115 visites amb germans i 70 a espais EVIA o altres Punts de trobada familiars, que han augmentat degut al creixents problemes de salut mental de les famílies. A més s'han fet 238 permisos de caps de setmana familiar i 268 visites sense supervisió pel municipi.

Aquest programa proposa un enfocament col·laborador per reforçar les relacions familiars, **enfortint els vincles dels nens separats temporalment amb les seves famílies d'origen**, assessorant, orientant i donant suport tant a la família com al seu entorn, minimitzant l'impacte de la separació i proporcionant les competències i habilitats necessàries. Permet, per tant, oferir una atenció totalment integrada: els nens i les famílies són rebuts a l'Aldea, que poden veure de forma tranquil·litzadora, programant conjuntament amb les institucions que vetllen pel menor l'organització de visites i trobant-se en un espai diferencial i acollidor on reben el suport de professionals quan és necessari. Al voltant d'aquesta trobada familiar es propicia l'enfortiment dels vincles per diferents mitjans, com ara l'Art-teràpia al programa "Laboratori creatiu".

El 2022, s'ha normalitzat la presencialitat al programa

d'Intervenció amb famílies (visita de les famílies biològiques a l'Aldea) així com les coordinacions amb els EAI i altres entitats (69 coordinacions). Tot i això, hem observat un augment de les visites fora de l'Aldea, degut a la situació d'algunes famílies que fa impossible la trobada més oberta i informal.

APRENTATGE ASSISTIT AMB CAVALLS

Aquest és un taller adreçat als infants de l'Aldea Infantil aprofitant la ubicació del Servei de Teràpia assistida amb cavalls (programes de prevenció) dins del recinte de l'Aldea. Hi acudeixen els infants **voluntàriament per gaudir, jugar i aprendre** a partir de vivències significatives amb els animals.

Es realitzen activitats entorn a la nutrició i cura dels animals o activitats lúdiques i de psicomotricitat. A més, aquest taller incorpora altres elements com **l'art i el reciclatge**, que es combinen tenint com a punt de referència el món dels cavalls, el bosc i la natura. Són moments de relax, compartir, atenció plena i comunicació molt interessants i valorats pels infants.

Durant l'any 2022 els infants van viure la pèrdua dels dos cavalls que fins ara participaven al programa, que van morir en fer-se molt grans. Això ha suposat un treball addicional de dol i comprensió de la naturalesa animal i humana i de les emocions que ens genera aquesta pèrdua.



4.2. RESIDÈNCIA SANT QUIRZE DEL VALLÈS

La Residència de Sant Quirze, que va ser oberta el 1996, es tracta d'**una petita llar per a vuit nois i noies d'entre 12 i 18 anys** en un habitatge de dues plantes i planta baixa. Per a aquests nois i noies, conviure amb un grup d'iguals pot ser una important eina per a l'adquisició d'habilitats per a la vida autònoma. Treballem amb un grup petit d'adolescents perquè això ens permet oferir un entorn familiar i de llar, en el qual els nois poden **millorar les seves situacions emocionals i relacionals**.

Així donem suport al jove acollit per la nostra organització en el seu procés d'independència, per tal que adquireixi confiança en ell mateix, assumeixi responsabilitats i desenvolupi les aptituds socials fonamentals per al seu futur professional i la integració en la societat.

L'any 2022 vam atendre 14 adolescents (7 nois i 7 noies) d'entre 14 i 17 anys, amb una situació especial de més de 20 anys. L'any 2022 ha estat un any amb molt de moviment a la Residència, ja que hi ha hagut moltes altes i moltes noves incorporacions, dinàmica que genera sovint força desconcert i ansietat, tant en els que es queden com en els que arriben i no saben què esperar. Els canvis funcionen com a disparadors emocionals dels joves que poden treure a l'exterior la por al canvi, la incertesa davant un futur cada cop més

proper (la majoria d'edat i l'edat adulta)... Per això s'ha treballat especialment el benestar mental per mitjà de l'acceptació, l'agraïment i el treball de les habilitats d'intel·ligència emocional.

Dins de les activitats estratègiques hem continuat per tant amb la pràctica d'activitats físiques pel benestar global tant amb la **zona de gimnàs al garatge** com amb sortides a caminar per la muntanya o la platja, amb sortides mensuals a la muntanya i sortides culturals dins el programa Apropacultura, recuperant esdeveniments lúdics per les festes tradicionals, de nou presencialment, com la castanyada.

Durant el 2022 hem promogut especialment la participació dels adolescents tant dins de la Residència com fora, al Consell de joves d'Aldees Infants SOS. Hem fomentat especialment els hàbits d'estudi i el seguiment sistemàtic de les tasques acadèmiques per millorar aquest àmbit que els proporciona molta autoestima. Respecte a l'ús de mòbils i xarxes socials hem conscienciat dels perills de fer-ne un mal ús amb varis tallers, un d'ells amb la policia, incloent informació molt interessant per a ells sobre l'empremta digital i els reptes de passar temps de qualitat allunyats de les pantalles.

4.3. PIS MISTRAL

El pis Mistral sorgeix l'any 2018, hereu de l'antic programa Barlovento, com a **recurs especialitzat per a menors de 18 anys en el trànsit a la vida adulta**, oferint-los un entorn segur i protector en aquest camí. Durant l'any 2021 va atendre 10 joves (6 noies i 4 nois).

El Pis Mistral està concertat amb la DGAIA i té **cobertura educativa i atenció continuada** els 365 dies de l'any. Atén un perfil de nois i noies que, per la seva proximitat a la majoria d'edat i circumstàncies personals, necessiten un acolliment molt orientat a la seva emancipació personal però en el qual es pugui **viure la majoria d'edat "sense angoixes"**, ja sigui perquè han fet processos migratoris, perquè tenen una alta vulnerabilitat per les dificultats viscudes a la seva infància o per situacions d'alta complexitat derivades del seu passat, que els han desestabilitzat. El pis està molt orientat a la seva formació i transformació personal, incorporant la participació en activitats de caire cultural o relacional, que li permetin reforçar les

seves xarxes de suport i referència.

L'any 2022 ha tingut com a prioritat la formació dels nois i les noies després d'una època (Covid) que ha generat molta desmotivació i incertesa. Hem redirigit molts itineraris buscant els àmbits que més els interessaven i cercant alternatives formatives i centres més adients per a cada cas. En aquest sentit hem fomentat l'itinerari prelaboral i les ocupacions temporals d'estiu com a presa de contacte dels joves amb el món de l'ocupació amb el que eren les primeres experiències laborals de la majoria.

També s'ha fomentat el lleure personal fora del pis, de nou amb activitats extraescolars presencials que els motivessin i recuperessin l'àmbit relacional, de l'autocura, l'activitat física i les relacions reals cara a cara amb els seus iguals.





4.4. PROGRAMES D'ACOLLIMENT FAMILIAR - SIFE

El 2013 es va iniciar, juntament amb el Consell Comarcal del Vallès Occidental, el Projecte "La meva família m'acull", per tal d'acompanyar els acolliments en família extensa dels 21 municipis que componen la comarca.

Aquest programa va renovar per quatre anys més la licitació oficial del Consell Comarcal durant el 2019, amb el reconeixement de la tasca que es porta a terme des del seu inici i amb qui col·laborem en un estudi del benestar infantil en el sistema de protecció actual.

Què fa el Servei d'Integració Familiar en Família Extensa (SIFE)?

Els objectius d'aquest programa són **acompanyar i donar suport als processos dels nens i nenes acollits amb els avis, oncles i germans**, oferint-los formació i ponts de relació amb la família d'origen, tot orientant-los en els recursos de la xarxa comunitària i donant suport professional davant els **moments difícils que sorgeixen en la vida de l'acolliment** i del cicle vital i propiciar l'estabilitat dels nens per mitjà de vincles segurs.

Durant 2022, des del SIFE Vallès Occidental hem atès 149 infants de 129 famílies de 17 municipis del Vallès Occidental amb mesures de protecció en aquest tipus d'acolliment. Els resultats obtinguts asseguren l'acolliment en un entorn protector i segur en família extensa **amb èxit del 94,6% dels nens inclosos al programa**, amb un 5,4% d'infants que ha cessat la mesura d'acolliment per poder resoldre una altra mesura de protecció pels infants.

Les famílies acollidores coneixen les seves funcions i s'han organitzat i reestructurat al voltant dels infants i adolescents, que al seu torn s'han integrat i relacionat donant sentit a la seva nova realitat familiar. Per aconseguir-ho, durant el 2022 es van dur a terme **2.372 entrevistes a infants i famílies, 292 acompanyaments a les visites amb la família biològica i 2.053 coordinacions amb la xarxa** (EAIA, serveis de salut, educatius, de lleure, laborals i altres). Aquest nombre d'intervencions ha augmentat, malgrat que sigui un nombre menor d'infants atesos, donada la facilitat que els mitjans telemàtics ofereixen i donat que el context post-pandèmia ens obliga a fer una vigilància més continuada.

El 2022 ha continuat fent palesa la **vulnerabilitat**

socioeconòmica d'un alt percentatge dels casos de seguiment d'acolliment familiar, en el context de crisi econòmica post-Covid, la qual cosa ens ha obligat a lliurar **79 ajudes** puntuals per a infants, ja fos per poder realitzar tractaments terapèutics, campaments i casals d'estiu, reforç escolar, activitats culturals i esportives extraescolars. També s'hi han afegit un ajut extraordinari de lliurament de suport informàtic i connexió a la xarxa per reduir la bretxa digital.

Tanmateix, s'han mantingut els acords amb entitats privades com Orbit, la Fundació Martí Bonet per facilitar tractaments odontològics i oftalmològics o amb la Fundació Escola d'osteopatia de Barcelona (3 infants i 2 adults).

Nou SIFE Gironès-Salt

L'any 2020 vam presentar la proposta tècnica de Servei d'Integració en Família Extensa al Consorci Comarcal de Gironès-Salt i **vam guanyar el concurs-licitació** pel Servei d'Integració en Família Extensa **al Consorci Comarcal de Gironès-Salt**, que es va iniciar l'octubre d'aquell mateix any.

El 2022, després de dos anys condicionats per la pandèmia i crisi sanitària, ha vist un augment notable dels casos atesos, amb 73 infants i 57 famílies acollidores de 13 municipis, amb un índex d'èxit de la mesura d'acolliment del 94,52%, amb 3 infants que han pogut retornar amb la família biològica. En aquest SIFE s'han realitzat 677 entrevistes a les famílies acollidores, a més de 303 entrevistes i/o visites als infants i adolescents i 502 coordinacions amb la xarxa (EAIA i altres serveis de salut, educatius, lleure, etcètera).

També al SIFE Gironès-Salts s'han atorgat **ajuts** per a 24 infants atesos en situació d'extrema vulnerabilitat econòmica, amb ajuts per a necessitats de reforç escolar, campaments i casals o tractaments terapèutics especialitzats.

Aquest 2022, seguint els protocols del Departament de Salut, es va oferir una formació telemàtica per a les famílies amb 10 sessions setmanals d'abril a juny, els divendres al matí, amb 11 famílies que les han seguit: 10 del SIFE Vallès Occidental i 1 de Gironès-Salt.

Programes de joves

La nostra labor **no conclou amb la majoria d'edat**, especialment perquè sabem que no sempre els joves estan preparats per ser autònoms i emancipar-se. A Aldees Infantils SOS **acompanyem els joves extutelats fins a la seva plena emancipació i autonomia personal**. A més, amb els anys cada cop es retarda més l'edat d'emancipació, a causa del mercat de treball i la precarietat de la feina juvenil. Per això, saben que poden comptar amb l'organització amb independència de l'edat o de les dificultats que hagin d'enfrontar.

L'àmbit de treball de l'autonomia o "programa de joves" neix el 1995 i es compon de tres projectes: **Trànsit a la Vida Adulta, Autonomia i Emancipats**, a més d'un Servei de suport a l'ocupació.

L'any 2021 **comptem amb set pisos per atendre els joves en procés d'autonomia**: tres a Barcelona (General Prim, Praga i rambla del Poblenou), tres a l'Hospitalet de Llobregat (Can Serra, Ramón y Cajal i Rosselló, aquest últim amb major presència educativa) i un a Sabadell, on responem de forma molt acurada les necessitats dels 39 nois i noies que hi viuen. Hem pogut **respondre de forma adaptativa i individualitzada a les noves circumstàncies provocades per la crisi i post-pandèmia** de la Covid-19 durant 2021. Hem aportat **mitjans tecnològics, educatius i psicològics** per enfrontar aquesta nova realitat.

S'ha promociat l'autocura, protecció i responsabilitat personal davant els contagis i l'adaptació de cada persona a la nova realitat i limitacions, formes d'estudiar i prevenció de l'abandonament d'estudis.

5.1. PROJECTE DE TRÀNSIT A LA VIDA ADULTA

Són joves tutelats a partir dels 16 anys i fins als 18, que estan als nostres programes de Protecció (Aldea, Residència, Acolliment familiar, Mistral...). Inclou diferents **accions dirigides a facilitar el pas a la majoria d'edat**, ajudant-los a prendre consciència del seu projecte de vida i a veure les opcions a la sortida del sistema de protecció. Comptem amb una Comissió TVA d'educadors dels programes de menors, que facilita l'adaptació del projecte a les necessitats dels joves.

Enguany, per exemple, hi han participat 49 joves (25 nois i 24 noies), que han participat en un itinerari on han treballat temes de la vida quotidiana (habilitats,

habitatge, prestació, projecte vital...), malgrat que tots no han participat a totes les trobades, que enguany s'han adaptat al calendari acadèmic per facilitar la disponibilitat dels participants.

Es van realitzar trobades d'economia i menús, d'opcions a la majoria d'edat, una ginkhana per Barcelona, un dinar a l'Aldea Infantil de Sant Feliu de codines i unes Jornades de convivència de quatre dies a les instal·lacions de l'Escola d'Aldees Infantils SOS a Granada, on van participar 34 dels joves.

5.2. PROJECTE D'AUTONOMIA

En el Projecte d'Autonomia s'adreça a joves a partir dels 18 anys, que una vegada extutelats necessiten un **període per acabar de formar-se i preparar-se per a la vida independent**, als quals se'ls ofereix recursos econòmics, habitatge, etc., i sobretot una educadora que els acompanyi en aquest procés d'emancipació. Val a dir que els estudis que ha fet Aldees Infantils SOS en el darrer any conclouen que els joves procedents del sistema de protecció es veuen **obligats a emancipar-se 11 anys abans** que els joves en famílies ordinàries.

El programa, que ha inaugurat el 2022 nova ubicació a la nova seu de programes a Barcelona (Passatge Utset, 6), compta amb dues variants: el suport educatiu i sociolaboral amb seguiment a joves que tenen habitatge però volen acompanyament educatiu i els qui necessiten un lloc on viure i suport en el seu camí a l'autonomia i desenvolupament. També proporciona les oportunitats per crear una xarxa de suport entre iguals i unes fortes relacions amb les educadores.

Durant el 2022 va atendre 41 joves (22 nois i 19 noies). Hem comptat amb vuit pisos d'autonomia: rambla

del Poblenou, Rosselló (amb joves amb necessitats especials), Can Serra, General Prim, Praga, Ramón y Cajal, el pis de Sabadell i el pis València, un nou pis de curta estada amb quatre places mixtes per a joves que preveuen emancipar-se en poc temps, amb suport a l'estalvi. Els joves procedeixen d'algun dels programes d'Aldees Infantils Catalunya o bé de l'Àrea de Suport per a Joves tutelats i extutelats (ASJTET) i del Consorci-Barcelona, amb qui tenim conveni.

El 2022 s'han mantingut les tutories individualitzades i també les assemblees generals als pisos per tractar temes de convivència. Els joves del programa d'autonomia teixeixen xarxes relacionals i de suport amb la resta de companys i companyes, que es refermen gràcies a activitats com les convivències de dos dies al inici del curs, els sopars, reunions, sortides culturals i esportives i tallers. Han estat especialment importants en un moment en què la incertesa, la fragilitat i la inestabilitat emocional han estat protagonistes, després dels anys de crisi sanitària i frenada econòmica posterior.



5.3. PROJECTE D'EMANCIPACIÓ

L'objectiu fonamental d'aquest projecte és **mantenir el vincle amb els joves** de manera que no se sentin sols i ens continuïn tenint com una **referència vàlida** en les seves vides.

En aquest programa es dona suport (educatiu, econòmic, professional...) als joves i a qualsevol persona que ja ha format part d'algun dels programes d'Aldees Infants SOS i, tot i que ja s'han emancipat, puguin requerir algun tipus d'ajuda puntual o més continuada, o vulguin millorar la seva formació i capacitat d'accedir a un treball, mitjançant les beques de segona oportunitat.

L'any 2022 hem mantingut un **seguiment a 48 joves amb 238 intervencions sobre 34 d'ells**.

Ha hagut intervencions a nivell educatiu, a nivell d'orientació acadèmic-laboral i **oferiment de teràpia psicològica** en algun cas, que han baixat dràsticament respecte a l'any anterior, durant la pandèmia. Tot i la situació de post-pandèmia que encara mantenia cert

grau d'aïllament de no-presencialitat hem realitzat ajuts econòmics als joves que s'han trobat en alguna dificultat que no podien solventar per ells mateixos, especialment per poder fer front al lloguer o a la manutenció, així com altres atencions mèdiques. En aquests casos també oferim l'acompanyament i el suport del programa i els actuem com a referents adults més propers al jove.

Finalment, el 2022 es va fer possible l'esperat retrobament dels joves egressats en el sopar anual que portava dos anys sense celebrar-se. Hi van participar 105 joves i no tanjoves i va ser un moment especialment emotiu per a tots i totes. Altre moment emocionant de l'any va ser quan dos dels joves emancipats van donar el seu testimoni i agraïment durant la celebració del 50è aniversari de l'Aldea Infantil al mes de novembre, on molts dels egressats i egressades van ser presents amb les seves famílies per recordar el seu pas per l'Aldea.

Ajuts econòmics Emergències Emancipats

	% d'ajuts
LLOGUERS:	50%
MANUTENCIÓ:	23%
SALUT+PSICOLOGIA:	15%
FORMACIÓ/MATERIAL:	6%
TRANSPORT:	3%
ALTRES DESPESES:	3%
ROBA:	2%
ELECTRODOMÈSTICS:	1%
NETEJA:	0%
SUBMINISTRAMENTS:	0%



Programes de prevenció

6.1. CENTRES OBERTS

Els Objectius dels Centres Oberts

1. **ACOMPANYAR ELS INFANTS EN EL SEU PROCÉS D'APRENTATGE.**
2. **POTENCIAR LES COMPETÈNCIES PER A LA VIDA I EL BENESTAR DELS INFANTS I DE LES FAMÍLIES VINCULADES AL CENTRE.**
3. **PROMOURE HÀBITS DE SALUT DELS INFANTS.**
4. **ENFORTIR EL TREBALL EN XARXA EN EL TERRITORI DEL CENTRE OBERT.**

Durant l'any 2022 es van atendre de forma directa i continuada als Centres Oberts un total de 290 infants (142 nenes i 148 nens) i 250 famílies.

La celebració d'actes i activitats oberts a la comunitat van aconseguir que poguéssim atendre, 3.768 infants més (1.780 nois i 1.988 noies).

El 2022 s'inicia "Creant vincles", una col·laboració amb l'Ajuntament de Sant Cugat del Vallès per atendre 30 adolescents del municipi per tal de facilitar-los vincles educatius que els apropin als recursos comunitaris.

Els programes de prevenció tenen en comú atendre els nens que pertanyen a famílies vulnerables, enfortint-los per mitjà d'accions socioeducatives.

Els nostres programes de prevenció inclouen els **Centres Oberts** de Sant Adrià de Besòs, Montcada i Reixac i dos centres a Badia del Vallès, a més del **Servei d'Orientació i Atenció a Famílies**, que inclou el **Servei de Teràpia Assistida amb cavalls**.

Amb tots aquests programes podem prevenir i detectar situacions de risc social i de deteriorament amb la família o l'escola i podem contribuir a **millorar les condicions familiars**, les seves competències parentals i, en els casos més extrems, la **no-separació del nen del seu entorn familiar**.

Els valors afegits que oferim als centres oberts són: una **atenció individualitzada i personalitzada** del nen o adolescent i la família; afavorir l'apoderament i l'autonomia de l'infant, millorant la seva escolarització i tenint un projecte formatiu individual viable que afavoreixi l'adquisició d'aprenentatges i competències; promovem la implicació de les famílies en el procés educatiu del jove, incloent-hi plans familiars amb objectius comuns; creem **espais per a les famílies d'apoderament i treball per exercir una parentalitat positiva**; pràctiques innovadores, projecte de suport, orientació i acompanyament pedagògic als domicilis; treball en xarxa i comunitat; trobades anuals amb joves que van concloure el seu procés i la continuïtat com a **centre referent per als joves**; participació activa per part dels joves i les famílies en la construcció d'objectius anuals i en els mateixos objectius tant del jove com de la família.

Als centres oberts atenem els infants i adolescents totes les **tardes**, però procurem un **abordatge conjunt amb la família** de la situació de partida que volem millorar. Per això oferim activitats de temps lliure, reforç escolar, berenars i altres activitats de programes socioeducatius, així com l'atenció i orientació individualitzada a cada infant i la seva família.

Pel que fa a les activitats amb els infants l'estructura habitual comporta una benvinguda, berenar, joc no dirigit, reforç escolar, tutories individuals, sortides culturals i casals en períodes no escolars. També es desenvolupen activitats educatives en l'àmbit de l'educació afectivosexual, promovent la participació activa dels nens i adolescents a les assemblees o

en la programació anual, implicant les famílies i altres agents educatius. Cada cop més els centres s'obren a les activitats comunitàries com casals, festes divulgatives i tallers on poden participar més infants de les àrees on estem implementats. L'estiu de 2022, per primer cop, es van realitzar unes colònies d'estiu on van participar conjuntament infants de tots els centres oberts

Els adolescents de 16 a 18 anys dels Centres Oberts participen també en un altre projecte de Trànsit a la vida adulta, amb l'objectiu de potenciar la seva autonomia personal. S'hi aborden aspectes com el desenvolupament de l'educació emocional o la percepció d'ells mateixos.

SERVEIS D'INTERVENCIÓ FAMILIAR ALS CENTRES OBERTS

El fet que les famílies ateses als presentin dificultats per oferir el suport emocional necessari als infants, adolescents i joves fa que implementem des del 2017 els Serveis d'Intervenció Familiar als Centres Oberts amb la figura de l'educadora familiar. L'objectiu és treballar més intensament amb algunes famílies més vulnerables en el seu enfortiment treballant estils educatius, resiliència, organització familiar, xarxes de suport, comunicació i autocura. El 95% de les famílies considera que, gràcies al programa, han millorat les seves competències i habilitats parentals i que ha

apès a escoltar i identificar millor les necessitats dels seus fills i filles. Les famílies afirmen que se senten escoltades i compreses i que viuen les seves visites al centre com un espai d'autocura i d'aprenentatge molt valuós.

Durant l'any 2022 destaquem l'inici els Consell de Famílies a tots els Centres Oberts, millorant així la participació dels famílies, guanyant veu i prenent part activa en les decisions i aspectes fonamentals del centre. També estem contents que el projecte "Juguem en família" que es feia a Badia del Vallès s'hagi mantingut a petició de les pròpies famílies i és un espai molt valorat per a l'expressió d'emocions com l'alegria, la tendresa i la cooperació entre famílies. En aquesta línia hem creat l'espai informal obert "Cafès en família" per vincular encara més les famílies i millorar-ne l'assistència i el compromís amb el programa.

TALLER DE ROBÒTICA

Els Centres Oberts de Montcada i Reixac i Badia del Vallès inclouen una activitat de Robòtica educativa. Aquesta activitat es va iniciar el 2016 i consisteix en tallers que són molt ben valorats pels nens i les nenes i contribueixen a millorar les competències digitals, alhora que serveixen com a divulgació d'altres temàtiques, com l'orientació laboral o el ciberassetjament infantil. Durant el 2022 s'hi van atendre 24 infants (3 nenes i 21 nens).



CENTRE OBERT DE SANT ADRIÀ DE BESÒS

És un recurs situat a Sant Adrià de Besòs, que atén infants dels municipis de Sant Adrià i Badalona. Es va inaugurar el 2003, i s'ofereix a nens i nenes d'entre 9 i 18 anys, tant d'aquest municipi com del de Badalona, fora de l'horari escolar, a fi de **compensar dèficits socioeducatius**.

El 2022 hi vam atendre 61 infants i 52 famílies durant el curs escolar. Com a la resta de centres oberts, s'hi van implementar accions per a la detecció de situacions de risc, des de l'eina de serveis socials fins a l'observació dels espais de joc i un mapeig de riscos en el propi centre. També s'han creat Racons d'emocions a cada sala en detectar-se la necessitat de continuar treballant pel benestar psicològic d'infants i adolescents. El temps de permanència al centre és de 2,5 anys per als nois i noies entre 12 i 15 anys i de 3 anys per als d'entre 16 i 18 anys.

Entre altres activitats, aquest 2022 hem continuat amb el projecte "espai de canvi" que presta suport a alumnes que han estat temporalment expulsats dels centres i que veu interrompuda la seva escolarització per diferents mesures correctores-disciplinars.

Durant el 2022 es van desenvolupar activitats molt

motivadores, com un Escape-box dins el casal d'estiu o una activitat de "big paddle surf" adreçada a la cohesió del grup i del gaudi del mar i de l'aire lliure.

Les activitats comunitàries són les que s'han pogut desenvolupar ja amb total normalitat, amb 198 participants. A més hem realitzat amb escoles una de les iniciatives més destacables del 2022, amb la col·laboració amb l'Institut de Secundària Manuel Vázquez Montalbán en unes sessions de lleure i temps lliure per als nois i noies, amb un taller sobre alternatives de lleure saludable, online i virtual, en família i amb amics. Hi han participat 319 adolescents.

Gràcies a les tutories grupals, individualitzades i familiars, els seguiments telemàtics i les activitats realitzades, el 82% dels participants va desenvolupar competències personals i socials que afavoreixen un estil de vida saludable. També el 95% de les famílies que han participat en les diferents accions (taller Recicl-art, Casal de primavera i estiu) s'ha enfortit en estils educatius, organització familiar, xarxes de suport, autocura i lleure familiar. El 100% dels joves presenten millores en les seves perspectives de futur.

CENTRE OBERT DE FONT PUDENTA A MONTCADA I REIXAC

Al Centre Obert de la Font Pudenta, inaugurat el juliol de 2014 a Montcada i Reixac, l'any 2022 es van atendre 55 infants d'entre 6 i 16 anys i les seves 40 famílies, derivades des dels Serveis Socials de l'Ajuntament. A més, 349 infants i joves van participar en activitats comunitàries promogudes des del centre.

Durant el 2022 es van continuar les línies de treball per a augmentar la participació d'infants i joves en la gestió del centre així com la línia prioritària d'enfortiment familiar a partir **del paradigma de bons tractes a la infància i el foment de l'autocura i el benestar emocional i psicològic**. Al respecte es van fer activitats que han estat molt ben valorades pels infants i les famílies, com la de piscina amb els més menuts, que ha millorat la seva motricitat, respiració i coordinació, a més del joc amb els altres i el moviment dins de l'aigua, o també l'activitat de Mindfulness per mitjà de la música, cabdells de llana, matalassos i coixins per aconseguir la relaxació i respiració conscient dels infants i adolescents. Aquest afavoriment dels hàbits de vida i de lleure saludable ha comptat també amb una sortida lúdico-esportiva al Salting, un espai de salt en llits elàstics.

També vam continuar desenvolupant activitats del **projecte Fivalin** de la Fundació Pau Gassol en l'àmbit de l'alimentació saludable, tallers de son i descans, tallers d'emocions i tallers esportius i d'exercici físic.

Durant la temporada estival vam desenvolupar de nou el programa **"L'estiu a les places"**, un projecte on es va participar juntament a d'altres entitats del municipi, donant visibilitat al que es fa al Centre Obert. Tanmateix, a l'estiu es va dur a terme un casal comunitari per ajudar les famílies en risc del municipi permetent a d'altres infants, adolescents i joves que no acudeixen al centre regularment a aprofitar-ne les activitats organitzades per a ells.

Els **programes de desenvolupament comunitari** van incloure un taller de robòtica comunitària i l'activitat "Cuinant-me la vida", que es fan de forma continuada, a més d'activitats puntuals com la festa de Carnestoltes i de Sant Jordi, el dia dels Drets de la Infància, la festa de la Font Pudenta al nostre barri, el videofòrum "cinema obert" o l'exposició presencial del centre a l'associació de veïns.



CENTRES OBERTS DE BADIA DEL VALLÈS: INFANTS I ADOLESCENTS

Inaugurat el 2014 en col·laboració amb l'Àrea d'Infància de l'Ajuntament, durant el 2016 es va traslladar a un nou local municipal dins les instal·lacions del Casal de Joves. L'any 2019 esdevé Centre Obert per poder atendre més infants seguint el **model de servei d'integració socioeducativa** de serveis socials. Aquest municipi té factors rellevants generadors d'exclusió com un alt nivell de pobresa energètica, insuficiència de recursos econòmics familiars, ingressos baixos i una tasa d'atur molt alta.

Durant el 2022 als centres de Badia del Vallès s'hi va implementar un pilot del projecte "Infància segura" que Aldees Infantils SOS ha desenvolupat amb l'ajut de la Unió Europea per tal que els infants indentifiquin, previnguin i puguin respondre davant situacions d'abús entre iguals.

Comptem amb dos centres a Badia del Vallès, de forma que el 2022 en un es van atendre 99 infants de 6 a 12 anys i a l'altre 51 adolescents d'entre 12 i 16 anys (32 famílies). També vam augmentar en 20 les places als casals d'estiu.

Al centre dels menuts es fa atenció diària durant 4 dies per setmana en grups de 40 a dies alterns. El temps de permanència al centre és d'una mica més de dos anys de mitjana. Durant tot l'any 2022 es van mantenir de forma continuada els tallers de robòtica comunitària i el projecte "Ciutat de la infància" amb les escoles de primària i l'Ajuntament de Badia del Vallès.

Entre les activitats que s'hi van fer el 2022 destaquen les accions i activitats vinculades per afavorir les competències personals al voltant de la perspectiva de gènere (amb anàlisi de cançons, elaboració de bosses solidàries, centre d'interès del casal d'estiu), a més del suport educatiu durant el curs, per millorar en les tasques escolars, els racons de joc, el lleure saludable amb excursions, la salut i la higiene dins el projecte FIVALIN, tallers de cuina, tallers de reciclat, la dimensió virtual treballant programes creatius com Canva i word), etcètera.

Algunes de les activitats més novedoses del 2022 pels

petits van ser els Racons de les emocions a les sales, la sortida al rocòdrom i *boting* o la mentoria entre nens i nenes i joves, establint els bons models d'amistat i referència com a models. També es van celebrar de forma comunitària les festes de Carnestoltes, Dia de la Dona i Dia de l'Infant però també el Dia Internacional de concienciació de l'autisme o el Dia del TDA-H, ja que són patologies que alguns d'ells presenten i ajuden a la seva comprensió i solidaritat.

El segon centre obert de Badia destinat als adolescents va obrir les seves portes al maig de 2021, al Casal de Joves de Badia del Vallès. La seva finalitat és empoderar els joves, reconèixer les seves habilitats i desenvolupar al màxim el seu potencial. La mitjana de permanència és de poc més d'un any dies.

Des del Centre d'adolescents també es treballa per proporcionar hàbits de vida saludable i competències personals als adolescents, que enguany s'han treballat des de la perspectiva de gènere, de l'autoestima i l'autoconcepte o de la resiliència, treballant especialment la gestió de les emocions. A més, han treballat les seves competències socials amb sortides plegats (a la neu, que la majoria no havia vist mai), amb dinàmiques de grup, activitats de mentoria amb els petits de l'altre centre de Badia o voluntariats amb persones grans i escoles infantils o amb gossos d'acollida.

Com passa amb el Centre Obert dels infants, també es participa en activitats comunitàries, com la Festa de la primavera, els tallers del 8 de març, la Festa Major (Punt lila), el Túnel del terror de Halloween, la Gincana dels Drets dels Infants o la participació al torneig de futbol comunitari o el sopar familiar de Cap d'Any, que enforteixen els vincles entre famílies i creen xarxes de suport molt interessants.

Respecte a l'orientació laboral dels adolescents es va fer una proposta de projecte anomenat "Projecte de vida" per buscar sortides motivadores, una visita al Saló de l'ensenyament, a més del seguiment de les seves extraescolars i acompanyament en gestions i orientacions acadèmiques o prelaborals.



6.2. PROGRAMA DE FAMÍLIES

El Programa de Famílies, nascut el 2016, promou l'exercici d'una parentalitat positiva, facilitant que les famílies de Montcada i Reixac puguin desenvolupar el potencial individual de cada membre i alhora del grup familiar. El 2021, i dins la reorganització dels serveis que atenen famílies, es va crear un únic programa que unifica criteris i processos i comparteix la coordinació, que agrupa el Servei d'Orientació i Acompanyament a Famílies de Montcada i Reixac i el Servei de Teràpia Familiar assistit per equins, ubicat a Sant Feliu de Codines.

SERVEI D'ORIENTACIÓ I ATENCIÓ A FAMÍLIES

El Servei d'Orientació i atenció a famílies dona suport a les famílies per tal que superin els factors de risc i les dificultats que limiten la seva capacitat de fer bé de pares a més d'ajudar a reduir la violència intrafamiliar, present en el 50% de les famílies.

El programa rescata la importància dels vincles afectius segurs perquè són aquests la base del desenvolupament de nens i joves des d'un concepte sistèmic de la família on cada membre és sentit i escoltat. A més, ofereix eines per a la criança dels infants des del concepte dels bons tractes a la infància. S'hi fan tres tipus d'intervencions: desenvolupament de competències parentals, grups múltiples i acompanyament psicoeducatiu.

El 2022 el Servei de Montcada i Reixac van atendre 66 infants (la majoria adolescents de 12 a 17 anys, tot i que els anys de pandèmia i post-pandèmia han invisibilitzat molt les situacions de risc) pertanyents a 39 famílies, amb 9 incorporacions i 17 baixes. Només una d'elles no ha estat capaç de mantenir la cura dels seus dos infants.

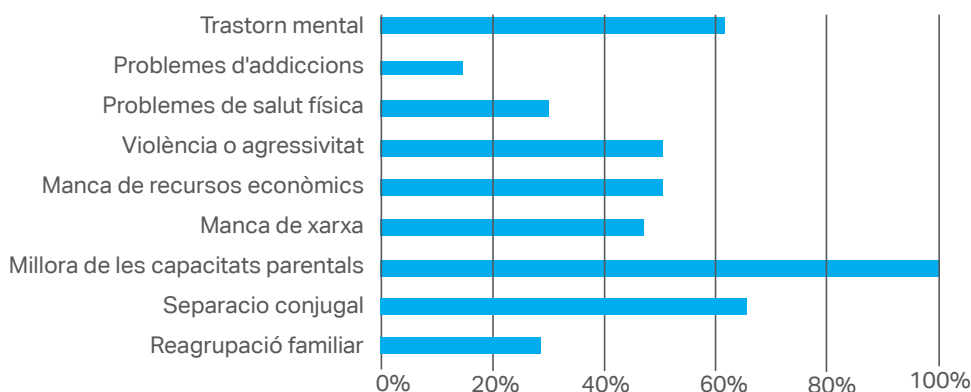
L'atenció quotidiana va tornar a ser presencial tot i que les visites telefòniques o telemàtiques són ara

una eina més. S'han fet 1602 visites individuals amb infants, joves i famílies (202 telemàtiques). També s'han fet 324 coordinacions amb la xarxa de serveis, des dels Serveis socials a l'EAlA o els centres de salut, centres escolars i altres entitats.

També s'han continuat facilitant els ajuts per ala informatització escolar en dos casos i els ajuts escolars i gestió de beques dins del programa "Vacances en família" de la Generalitat de Catalunya en altres quatre famílies.

Per retornar a les intervencions grupals presencials vam participar, al mes de juliol, a la festa per a infants i joves dels programes de prevenció de l'Organització i també vam col·laborar amb l'Ajuntament de Montcada i Reixac en organitzar propostes d'oci i cultural per a les famílies, amb tres sortides al teatre. Tanmateix vam obrir un nou espai d'orientació i assessorament a famílies on valorar si el nostre recurs és l'adient per a elles i una intervenció grupal anomenada "L'hora del dinar" sobre aspectes de nutrició infantil.

CAUSES DE LA INTERVENCIÓ AL PROGRAMA DE FAMÍLIES



- La separació conjugal conflictiva segueix essent el principal motiu de desestabilització i patiment familiar.
- Es manté en un 50% dels casos la violència intrafamiliar.
- Dos de cada tres mostren trastorns mentals en algun dels membres, inclosos infants.
- La pandèmia i post-pandèmia ha suposat la manca de xarxa social per a moltes famílies.

TERÀPIES ASSISTIDES AMB CAVALLS

Aquest servei s'ubica físicament a l'Aldea Infantil de Sant Feliu i Codines, tot i que forma part del Programa de Famílies i comparteix amb el Servei d'Orientació i Atenció a famílies la coordinació, processos i el mateix esperit.

És hereu de les línies de treball en noves teràpies amb animals i de les experiències de les Aldees de Tenerife i Saragossa. Es va iniciar el 2019 com un programa d'**equinoteràpia social**, un espai terapèutic no convencional adreçat a famílies de l'entorn amb infants que es troben en situació de vulnerabilitat per prevenir la separació del seu nucli familiar. És ideal per facilitar la creació de xarxa de suport i interrompre l'aïllament de les famílies, posant l'èmfasi en les seves potencialitats i capacitats. Es desenvolupa seguint cicles de fins a 15 sessions.

L'any 2022 es van fer 634 sessions adreçades a 76 famílies, amb 120 infants (52 nens i 68 nenes) i va estar marcat per la pèrdua dels dos primers cavalls

del programa, Cobus y Wout, que van començar amb nosaltres el 2019. Va suposar un aprenentatge tant per professionals com per les famílies i els infants i adolescents del programa i també un reajustament de les activitats mentre se seleccionaven els nous col·laboradors equins.

Aquest 2022 hem viscut **situacions complexes tant entre adults com entre infants**, per l'augment de les problemàtiques emocionals i de salut mental (ansietat i depressió majoritàriament i diferents tipus d'addicions), agreujades pel context econòmic i de vulnerabilitat social que viuen moltes famílies, a més de crisis derivades de la convivència amb adolescents, conflictes greus entre adults (que repercuteixen en els petits) i conflictes judicialitzats o separacions molt conflictives i situacions d'excepcional gravetat i violència.





6.4. PROGRAMES D'EDUCACIÓ EN VALORS

Els programes educatius "Abraça els teus valors" i "Atura't a pensar", adreçat a alumnes de Primària i Secundària, van sorgir el 1998 com a resposta a la nostra preocupació per la infància vulnerable. Considerem que si els nens reflexionen sobre valors humans essencials i comparteixen les seves idees amb els seus pares i professors, estarem dotant-los d'eines de creixement personal i de relació interpersonal i social i contribuint a formar ciutadans disposats a construir una societat més justa, on no tingui cabuda la marginació infantil.

Des de l'inici d'aquests programes (1998), s'han tractat nombrosos valors: la solidaritat, la intel·ligència emocional, la tolerància, la participació, la responsabilitat, l'esforç, la prudència i l'audàcia o la solidaritat, per promoure la convivència pacífica i a evitar el conflicte, especialment l'assetjament escolar. El programa per secundària no va produir un material original el curs 22-23. Però ambdós programes i l'hemeroteca d'anteriors edicions es troben gratuïtament i en obert a aldeasinfantiles.es/educa.



Abraça els teus valors

És un programa pedagògic adreçat a Educació Infantil i Primària. Ofereix anualment noves propostes d'activitats d'educació en valors, transversals. L'any 2013 es va començar a editar en format totalment digital i interactiu. El curs 2022-2023 es va treballar com a valor "*La responsabilitat amb l'educació, la igualtat de gènere i l'emergència climàtica*", sense renunciar a activitats de prevenció de l'assetjament escolar i el treball amb les intel·ligències múltiples.

Quin dilema!

És un programa educatiu que es va iniciar l'any 2011 a internet. És un espai per a nens, joves, famílies i educadors per tal de **reflexionar, debatre i prendre decisions**, inspirat en la metodologia de "dilemes morals" del psicopedagog Manuel Segura.

6.5. EN LÍNIA AMB ELS OBJECTIUS DE DESENVOLUPAMENT SOSTENIBLE

Aldees Infantils SOS ha alineat la seva estratègia per als pròxims anys amb els Objectius de Desenvolupament Sostenible (ODS). En prevenir la separació de pares i fills, garantir una cura alternativa de qualitat i preparar els joves per a una vida independent, Aldees contribueix amb la consecució dels ODS 1, 4, 5, 8, 10, 13, 16 i 17, i influeix positivament en l'assoliment de les metes vinculades amb la salut i el benestar, la igualtat de gènere i la creació d'aliances entre actors socials.

ODS 1. Erradicar la pobresa en totes les seves formes.

Instem a establir un pacte d'Estat per la Infància que **redueixi la pobresa i l'exclusió infantil i eviti situacions de vulnerabilitat** en les llars de rendes més baixes. Proposem elaborar un Pla nacional de lluita contra la pobresa infantil que estableixi un marc coherent contra l'exclusió, amb objectius i indicadors específics i mesurables, i suport econòmic per assegurar l'increment de la quantitat i cobertura de la prestació per fill a càrrec.

ODS 4. Educació de qualitat.

Creiem que cal dotar el sistema educatiu dels recursos per impartir una educació de qualitat, **inclusiva i holística, que garanteixi l'èxit dels nens i joves** que han perdut la cura parental o estan en risc de perdre-la. Volem que es garanteixi la qualitat, la cobertura i l'accés equitatiu a l'educació i l'atenció integral de la primera infància (0 a 3 anys).

ODS 5. Igualtat de gènere.

Homes i dones, nens i nenes, creiem que és possible compartir un món en igualtat. Des de la nostra feina quotidiana amb els i les nostres professionals fins a la **perspectiva de gènere en la visió del treball que duem a terme amb infants, adolescents i famílies**, per extirpar de la societat una visió que no té en compte aquesta igualtat i genera problemes que, sense eradicar les diferències, no podran ser resolts.

ODS 8. Treball digne i creixement econòmic.

Proposem dissenyar mesures específiques per **fer costat als joves sense cura familiar** en l'accés a l'educació superior, la formació professional i l'ocupació. I accions i polítiques que evitin que els fills de pares treballadors quedin sense supervisió i cura.

ODS 10. Reducció de les desigualtats.

Cal elaborar **estadístiques fefaents i exhaustives sobre els nens en risc de perdre la cura parental**. Cal també millorar els sistemes de protecció i prevenció per a evitar la discriminació i l'exclusió dels nens i joves que han crescut privats de la cura parental i desenvolupar programes que promoguin la seva participació plena en els àmbits social, econòmic i polític.

ODS 13. Canvi climàtic.

Que totes les nostres **accions individuals i col·lectives tinguin el menor impacte possible**. Incorporar la variable mediambiental en tota la formació que oferim a infants i famílies perquè aquesta sensibilitat formi part de l'ADN de tots i totes.

ODS 16. Pau, justícia i institucions sòlides.

Proposem el desenvolupament d'una estratègia integral per a **l'eradicació de la violència contra la infància a Espanya** articulada entorn d'una Llei orgànica que impliqui les administracions i que plantegi mesures de prevenció, detecció, intervenció i restauració. Creiem que cal garantir el dret dels nens a ser escoltats i a participar a través de canals reals i estables en les decisions, plans i lleis que els afecten, especialment en el Pla estratègic nacional d'infància i adolescència.

ODS 17. Aliances per aconseguir els objectius.

Ens comprometem com a organització a **sumar esforços amb tots els qui treballen per la infància**, formant part de grups i plataformes per construir junts un entorn on es defensin els Drets dels nens i les nenes i se'ls tinguin en compte a l'hora de construir la societat i el futur que volem.





Voluntariat

Aldees Infantils SOS és molt sensible al moviment del voluntariat i, coneixedora de **la riquesa que suposa** comptar amb la participació d'aquest col·lectiu, considera com a estratègic el fonament d'aquest programa implantant-lo de manera transversal. Incorporarem aquest tipus de recurs humà per al suport d'infants, joves, famílies i dels diferents programes.

Aquest programa d'Aldees Infantils SOS Catalunya, que també dona suport als programes a les Balears, va iniciar-se l'any 2004. Llavors teníem 6 persones voluntàries, número que va anar creixent fins a arribar a doblar-se el 2007, passant a ser de 40 en el 2011 i continuar creixent fins a comptar amb una **mitjana de 50 persones voluntàries anuals**, que des de l'any 2020 arrel de la crisi sanitària també desenvolupen el voluntariat en format digital. Alguns d'aquests voluntaris provenen de la coordinació establerta amb la bossa de voluntaris de "Voluntariat CaixaBank".

L'any 2022 ha suposat una tornada a la normalitat també en el servei de voluntariat, amb 189 peticions de voluntariat per part dels diferents programes, especialment els Centres Oberts. Hem comptat amb 38 noves incorporacions i **64 voluntaris actius (7 online)**, amb 50 dones i 14 homes. Les activitats més demanades són el suport escolar, el suport al cistell solidari, les classes d'idiomes i la participació en tallers. El nombre més gran d'altres es va donar a l'estiu, amb la posada en funcionament dels casals i colònies estivals.

Durant aquest any hem continuat les visites als centres de formació del grau d'integració social que es van iniciar l'any anterior, ara ja de forma presencial, per poder sensibilitzar els estudiants i aconseguir que alguns facin les seves pràctiques o un voluntariat amb nosaltres.

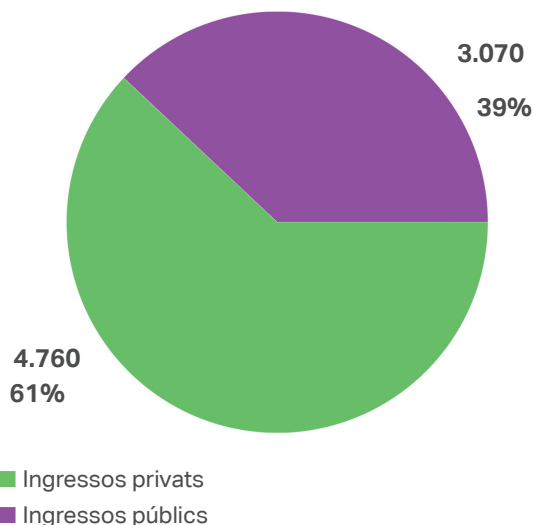
Els nostres voluntaris són majoritàriament dones de 19 a 65 anys (distribució molt diversa) en actiu i amb formació en graus formatius superiors o universitària, seguida d'estudiants i jubilats. Tots reben una formació específica a càrrec de l'entitat amb els coneixements necessaris per poder realitzar la seva tasca de forma correcta.



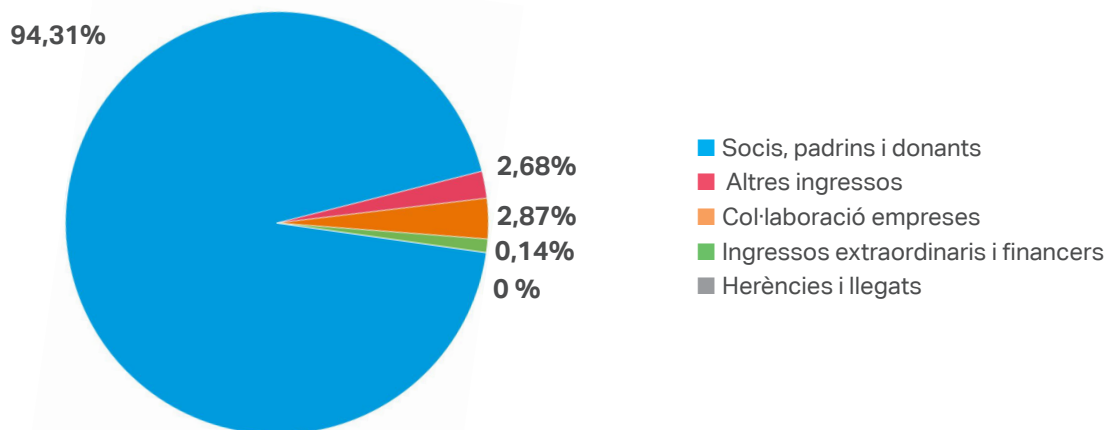
Memòria econòmica

(*) Xifres en milers d'euros / Font: dades d'auditoria

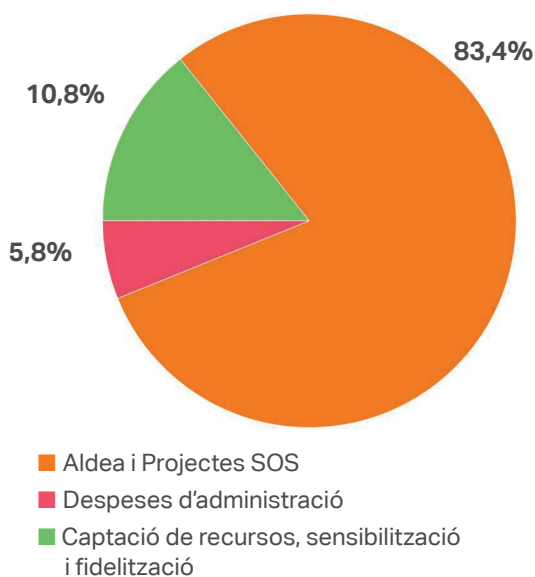
ORIGEN DELS RECURSOS



DESGLOSSAMENT DELS INGRESSOS PRIVATS



APLICACIÓ DELS RECURSOS



DESPESES I INVERSIONS EN L'ALDEA I ALTRES PROJECTES SOS

5.645,00

Aldea de Sant Feliu de Codines	2.349,00
Seu de Programes / Prog. Joves	832,00
Centres Oberts	810,00
Programa Mistral	271,00
Residència de Sant Quirze del Vallès	414,00
Programa de Famílies / Equinoteràpia	232,00
Servei Integració en Família Extensa	591,00
Amortitzacions comptables de l'actiu	146,00

DESPESES D'ADMINISTRACIÓ 392,00

CAPTACIÓ DE RECURSOS, SENSIBILITZACIÓ I DIVULGACIÓ 726,00

RESULTAT POSITIU DE L'EXERCICI 1.067,00

TOTAL 7.830,00

L'excident comptable de l'exercici 2022 ha servit per a la realització de diferents inversions en les infraestructures on desenvolupem les nostres activitats.





Directori

Pedro Puig Pérez

President

- fundacio@aldeasinfantils.org
- 933 022 572
- Ronda Sant Pere 19-21, àtic 2a 08010 Barcelona

José Luis Escobar

Director Territorial

- jescobar.bcn@aldeasinfantils.es
- 933 170 897
- Passatge d'Utset, 6 08013 Barcelona

Anna Gil

Directora Àrea de Fundraising

- agil@aldeasinfantils.org
- 933 022 572
- Ronda Sant Pere 19-21, àtic 2a 08010 Barcelona

Juan Carlos Torrijos

Director àrea administració i finances

- administracio@aldeasinfantils.org
- 933 022 572
- Ronda Sant Pere 19-21, àtic 2a 08010 Barcelona

Cristina Pous

Directora Aldea Infantil

- cpous.bcn@aldeasinfantils.es
- 938 661 096
- Passatge d'Utset, 6 08013 Barcelona

Claudia Muzzioli

Directora Residència Juvenil

- cmuzzioli@aldeasinfantils.es
- 937 215 012
- Passatge d'Utset, 6 08013 Barcelona

Carmelo Blázquez

Director Pis Mistral

- cblazquez.bcn@aldeasinfantils.es
- 933 170 897
- Passatge d'Utset, 6 08013 Barcelona

Paco Gavilán

Director Programa de Joves

- joves@aldeasinfantils.org
- 933 170 897
- Passatge d'Utset, 6 08013 Barcelona

Laura Fuertes

Directora Centres Oberts

- centrobert@aldeasinfantils.org
- 934 626 660
- c/ Festa Major d'Iquique, 13 (local) 08930 Sant Adrià de Besòs

Elena Grisolia

Directora Programe d'Acolliments Familiars en Família Extensa (SIFE)

- egrisolia.bcn@aldeasinfantils.es
- 935 726 817
- c/ Bonavista, 17 08110 Montcada i Reixac

Celia García

Directora Programa de Famílies

- cgarcia@aldeasinfantils.es
- 935 726 817
- c/ Bonavista, 17 08110 Montcada i Reixac

Merche Fernández

Responsable de Voluntariat

- mfernandez.bcn@aldeasinfantils.es
- 933 170 897
- Passatge d'Utset, 6 08013 Barcelona



Acords de col·laboració

ENTITATS PÚBLIQUES



ALTRES ENTITATS



aldeesinfantils.org



@aldeesinfantils



Aldees Infants SOS de Catalunya



Youtube: Aldees Infants SOS Catalunya



aldeesinfantils



ALDEES
INFANTILS SOS

Aldees Infants SOS impulsa el bon tracte a la infància per mitjà de la seva Política de Protecció Infantil. Ens impliquem en la promoció d'una organització segura, condemnant enèrgicament qualsevol cas de desprotecció infantil i donant una resposta dins del nostre àmbit d'actuació i esfera d'influència.